

ÚTTEKT Á SAMFÉLAGSLEGUM ÁHRIFUM FYRIRHUGAÐS ÁLVERS Í HELGUVÍK

UNNIÐ FYRIR NORÐURÁL HELGUVÍK SF.



EFNISYFIRLIT

1	INNGANGUR	3
1.1	LÝSING VERKEFNIS.....	3
1.2	ÁHRIFASVÆÐI.....	3
1.3	AÐFERDAFRÆÐI.....	4
2	SUÐURNES – GRUNNÁSTAND	6
2.1	ÍBÚAÞRÓUN.....	6
2.1.1	Búferlaflutningar.....	7
2.1.2	Aldursdreifing.....	8
2.2	ATVINNU- OG EFNAHAGSLÍF.....	10
2.2.1	Atvinnuleysi.....	11
2.2.2	Atvinnutekjur.....	13
2.2.3	Brotthvarf Varnarliðsins.....	14
2.2.4	Nýliðun á vinnumarkaði.....	14
2.3	SKIPULAGSMÁL OG ÞRÓUN BYGGÐAR.....	15
2.4	HÚSNÆÐI.....	16
2.5	ÞJÓNUSTA OG GRUNNGERÐ.....	16
3	MAT Á SAMFÉLAGSLEGUM ÁHRIFUM ÁLVERS Í HELGUVÍK	22
3.1	SVÆÐISMARGFALDARI.....	22
3.2	ÁHRIF Á FRAMKVÆMDATÍMA.....	23
3.2.1	Íbúapróun.....	23
3.2.2	Vinnumarkaður og atvinnulíf.....	23
3.2.3	Sveitarfélög.....	24
3.2.4	Niðurstaða.....	25
3.3	ÁHRIF Á REKSTRARTÍMA.....	26
3.3.1	Íbúapróun.....	26
3.3.2	Vinnumarkaður og atvinnulíf.....	26
3.3.3	Sveitarfélög.....	27
3.3.4	Niðurstaða.....	28
4	VIÐMIÐ, EINKENNI OG VÆGI SAMFÉLAGSLEGRA ÁHRIFA	30
4.1	VIÐMIÐ.....	30
4.2	EINKENNI OG VÆGI ÁHRIFA.....	30
4.2.1	Framkvæmdatími.....	30
4.2.2	Rekstrartími.....	31
5	HEIMILDASKRÁ	33

1 INNGANGUR

1.1 LÝSING VERKEFNIS

Skýrsla þessi fjallar um mat á samfélagslegum áhrifum vegna fyrirhugaðrar byggingar álvers á skipulögðu iðnaðar- og hafnarsvæði í Helguvík á Reykjanesi.

Skýrslan er unnin út frá þeim upplýsingum um samfélag og mannlíf á skilgreindu áhrifasvæði álversins sem aflað hefur verið. Meginmarkmið skýrslunnar er að varpa ljósi á þau áhrif sem kunna að verða á Suðurnesjum og höfuðborgarsvæðinu í kjölfar aukinnar starfsemi í Helguvík og fjölgunar starfa á svæðinu. Samráð var haft við sveitarfélög á svæðinu auk þess sem leitað var upplýsinga hjá fyrirtækjum og stofnunum, bæði á svæðinu og utan þess.

Tilgangur mats á samfélagslegum áhrifum álvers í Helguvík er eftirfarandi:

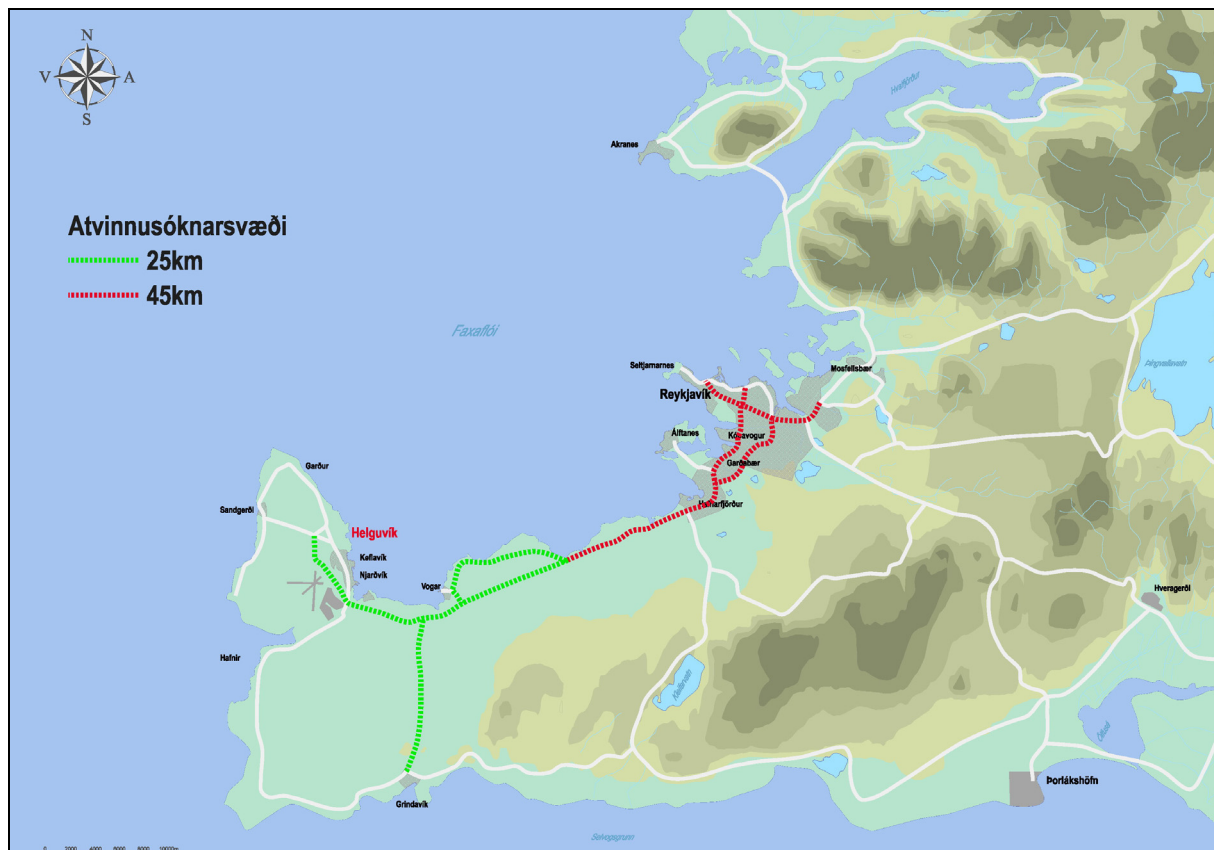
1. Lýsa samfélagslegum aðstæðum á Suðurnesjum og því hvernig svæðið er í stakk búið að takast á við verkefnið.
2. Leggja mat á samfélagsleg áhrif fyrirhugaðs álvers.

Einnig verður fjallað um samfélagsgerð og íbúa- og húsnæðisþróun þeirra sveitarfélaga sem næst eru fyrirhuguðu álveri. Þá verður fjallað um vinnusókn og spáð fyrir um fjölda og eðli afleiddra starfa. Gerður verður greinarmunur á áhrifum á byggingartíma (tímabundin áhrif) og áhrifum á rekstrartíma (varanleg áhrif).

1.2 ÁHRIFASVÆÐI

Það svæði sem umfjöllunin nær til er innan 45 km vegalengdar frá Helguvík, en sú vegalengd er talin innan viðmiðunarmarka þegar um ræðir fjarlægð til atvinnusóknar, sjá mynd 1. Í þessari skýrslu er áhrifasvæði fyrirhugaðra framkvæmda með tilliti til samfélagslegra áhrifa því talið allt Suðurnesjasvæðið, þ.e. Reykjanesbær, Sandgerðisbær, Sveitarfélagið Vogar, Sveitarfélagið Garður, Grindavíkurbær og höfuðborgarsvæðið. Í þessari skýrslu er megináherslan lögð á sveitarfélögin fimm á Suðurnesjunum, en þau eru öll innan 25 km akstursvegalengdar. Meirihluti höfuðborgarsvæðisins er hins vegar innan 45 km akstursvegalengdar eins og áður er getið.

Gera verður ráð fyrir að meðan á framkvæmdum við byggingu fyrirhugaðs álvers stendur muni áhrifanna að öllum líkindum gæta um allt Suðvesturland. Umfjöllunin hér miðast þó fyrst og fremst við nágrennasvæði álversins, þ.e. þéttbýlið á Suðurnesjum. Í umfjölluninni verður þó einnig getið áhrifa á öðrum nærliggjandi svæðum.



Mynd 1 Atvinnusóknarsvæði fyrirhugaðs álvers í Helgúvík. Græn lína gefur til kynna 25 km akstursvegalengd frá álveri en rauð lína gefur til kynna þau sveitarfélög sem eru innan 45 km akstursvegalengdar frá Helgúvík.

1.3 AÐFERÐAFRÆÐI

Aðferðafærðin við mat á samfélagslegum áhrifum byggist á úrvinnslu á gögnum sem aflað var hjá opinberum aðilum um grunnþætti samfélagsins á áhrifasvæðinu. Lögð er sérstök áhersla á sveitarfélög á Suðurnesjum þar sem talið er að mestra áhrifa muni gæta. Auk þess var upplýsinga aflað um fjölda og gerð þeirra starfa sem yrðu í boði við fyrirhugað álver. Niðurstöður upplýsingaöflunar eru settar í samhengi við fyrri rannsóknir á sambærilegum verkefnum hér á landi en þó fyrst og fremst við framkvæmdir á Faxaflóasvæðinu. Að auki er tekið mið af reynslu þessara verkefna. Út frá þessum atriðum er síðan lagt mat á hvernig hugsanlega bein, óbein og afleiðd áhrif af byggingu og rekstri fyrirhugaðs álvers í Helgúvík yrðu á einstaka þætti í samfélagsgerð áhrifasvæðisins. Tekið skal fram að nokkur óvissa er um mat á samfélagslegum áhrifum álversins þar sem áætlaður framkvæmdatími er langur og margir þættir sem geta tekið breytingum á þeim tíma. Líta verður til mats á samfélagslegum áhrifum álversins með það í huga.

Grunnupplýsinga var aflað eftir ýmsum leiðum. Safnað var gögnum og tölulegum upplýsingum, aðallega frá opinberum aðilum, en einnig var leitað upplýsinga vegna hliðstæðra rannsókna hérlendis og frá viðkomandi sveitarfélögum.

Þegar metin eru samfélagsleg áhrif af álverum, bæði á framkvæmdatíma og rekstrartíma, er lítið til margra þátta. Má þar nefna svæðisbundin áhrif á launatekjur, vinnumarkað, viðskipti annarra fyrirtækja, almennt efnahagslíf, svo og á tækniþróun

og þekkingu á skilgreindu áhrifasvæði. Metin eru áhrif starfseminnar á húsnæðismarkað og framtíðarskipulag, stefnumörkun og þjónustu nærliggjandi sveitarfélaga. Einnig er mikilvægt að kanna og meta líkleg áhrif fyrirtækisins á næsta umhverfi sitt og samfélag. Samsvarandi rannsóknir við mat á samfélagslegum áhrifum annarra álvera hér á landi eru auk þess góður grunnur til viðmiðunar.

Hafa verður hugfast að fyrirhugaður framkvæmdatími er langur en 1. áfangi er ráðgerður árið 2010 og að allt að 250.000 t ársframleiðslu verði náð árið 2015. Slíkur framkvæmdatími gefur verulegt svigrúm á aðlögun fyrirtækisins við sitt nánasta umhverfi.

2 SUÐURNES – GRUNNÁSTAND

2.1 ÍBÚAÞRÓUN

Þann 1. desember 2005 bjuggu samtals 17.915 manns á Suðurnesjum, samkvæmt upplýsingum frá Hagstofu Íslands (tafla 1). Heildarfjöldi landsmanna var samkvæmt sömu upplýsingum 299.404 og var íbúafjöldinn á Suðurnesjum því tæp 6% af íbúum landsins.

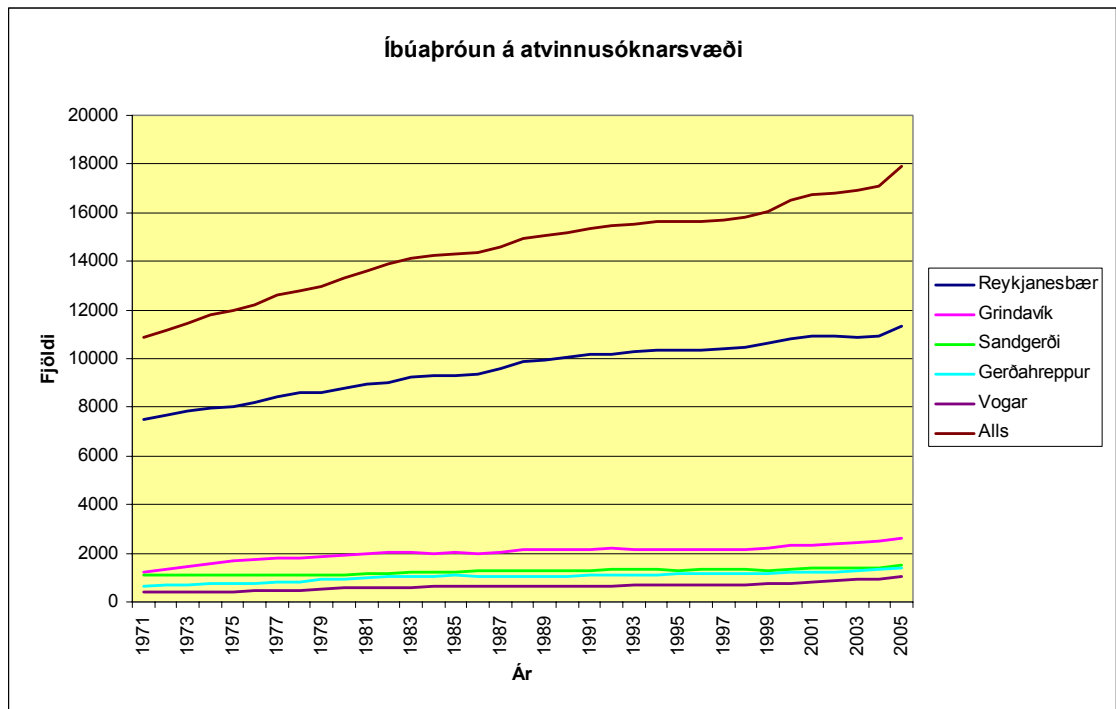
Tafla 1 Íbúafjöldi á Suðurnesjum 1. desember 2005¹.

Sveitarfélög innan áhrifasvæðis	Fjöldi íbúa
Reykjanesbær	11.367
Grindavíkurbær	2.614
Sandgerðisbær	1.538
Sveitarfélagið Garður	1.377
Sveitarfélagið Vogar	1.019
Alls	17.915

Mikil fjölgun hefur verið á Suðurnesjum undanfarin 10 ár, hlutfallslega meiri en t.d. á höfuðborgarsvæðinu. Á tímabilinu 1980-1998 ríkti ákveðið stöðnunartímabil á Reykjanesi. Hinn verðandi Reykjanesbær er þó undanskilinn en þar hefur verið nánast stöðug fjölgun á fyrrnefndum tímabilum. Hafa ber í huga að árið 1994 voru sveitarfélögin Keflavík, Njarðvík og Hafnir sameinuð í Reykjanesbæ. Til þess að gera tölur sambærilegar og einnig til einföldunar er lagður saman íbúafjöldi í sveitarfélögunum þremur á tímabilum fyrir sameiningu og summan kölluð Reykjanesbær. Á svæðinu hafa ekki verið aðrar sameiningar, en Sandgerðisbær hét áður Miðneshreppur, Sveitarfélagið Vogar hét Vatnsleysustrandarhreppur og Sveitarfélagið Garður hét Gerðahreppur.

Ástæðu þeirrar fjölgunar sem hefur átt sér stað undanfarin ár, má einna helst rekja til aukinnar markaðssetningar svæðisins, aukinnar þjónustu, uppbyggingar alþjóðaflugvallarins og nálægð við höfuðborgarsvæðið. Á tímabilinu 1996-2005 hefur fjöldi fæddra barna á ári á athugunarsvæðinu verið á bilinu 240-285 og hefur talan farið heldur lækkandi síðustu ár. Ástæða lækkaðrar fæðingartíðni er líklega sú sama á Suðurnesjum og á landinu öllu, þjóðin er að eldast og fjölskyldur að minnka, fólk byrjar seinna að eiga börn nú en áður og eignast þar af leiðandi færri. Þetta er í raun sama þróun og hefur átt sér stað í nágrennalöndunum, nema þar er hún komin lengra á veg.

¹ Skv. www.hagstofa.is



Mynd 2 Íbúapróun á atvinnusóknarsvæði, heimild: Hagstofan.

2.1.1 BÚFERLAFLUTNINGAR

Til eru kenningar sem skipta samfélögum í ákveðin stig eftir því hvernig búferlaflutningar eru hverju sinni. Stigin þrjú eru eftirfarandi:

1. stig - Landbúnaðarþjóf félag
2. stig - Iðnríki
3. stig - Þjónustubjóf félag/Upplýsingabjóf félag

Samkvæmt þessum kenningum eru flutningar í landbúnaðarþjóf félagi mestir á milli sveita. Við iðnvæðingu aukast flutningar úr sveit í þéttbýli gífurlega. Þegar iðnríkið er komið vel á veg verða flutningar innan þéttbýlis ráðandi. Upplýsingabjóf félagið tekur svo við af iðnríkinu og þá hafa flutningar úr sveit í borg minnkað mikið og fólk þess í stað farið að sækja í ró sveitarinnar.

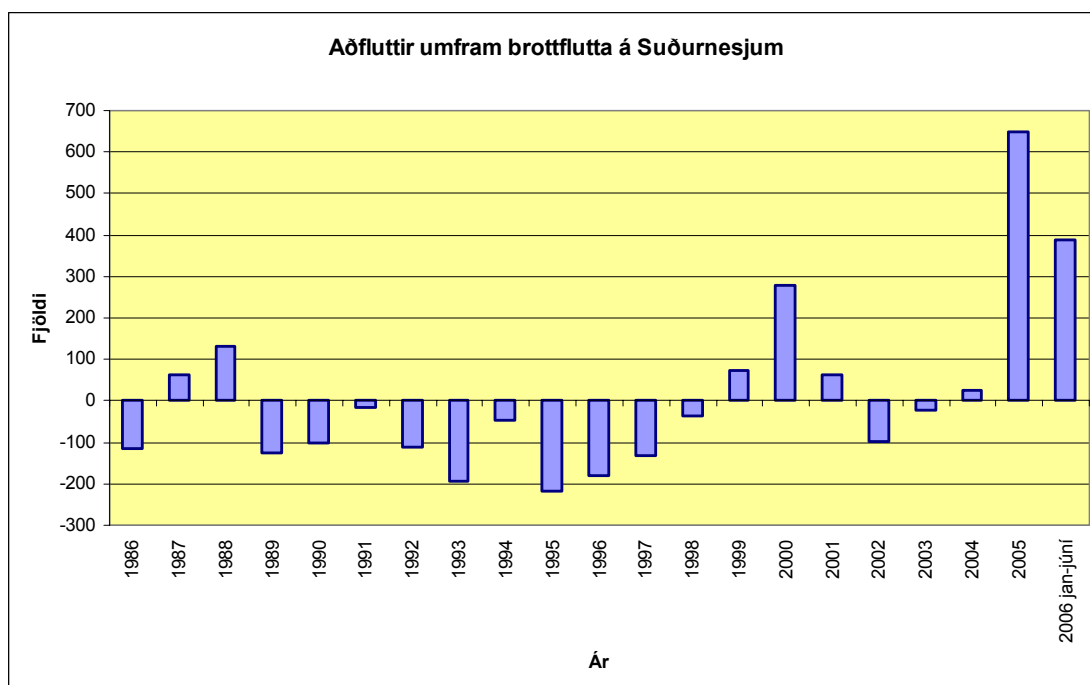
Búferlaflutningar á Íslandi einkennast enn af því að fólk flytur úr dreifbýli í þéttbýli eða þá úr þéttbýli á höfuðborgarsvæðið, þ.e.a.s. íslenskt þjóf félag er enn á 2. stigi. Þó er fólk sem starfar á höfuðborgarsvæðinu farið að leita í auknum mæli til nágrennasveitarfélaga hvað búsetu varðar. Á fyrri helmingi ársins 2006 voru aðfluttir fleiri en brottfluttir í innanlandsflutningum til flestra landsvæða í nágrenni höfuðborgarsvæðisins en á öðrum landsvæðum voru brottfluttir fleiri en aðfluttir.² Flestir sem flytja búferlum eru á aldrinum 20-35 ára, við það að hefja búskap og hafa því sjaldan fjárfest í húsnæði. Konur á Íslandi flytja meira af landsbyggðinni, sem tengist aukinni menntun kvenna og atvinnuþátttöku þeirra.³

² <http://hagstofan.is/?PageID=95&NewsID=2034>

³ Stefán Ólafsson, 1997,

Í fréttatilkynningu frá Hagstofunni þann 11. september 2006 kom fram að flutningsstraumur fólks frá útlöndum hefur verið meiri misserin þar á undan en nokkru sinni fyrr. Miklu fleiri aðfluttir frá útlöndum fluttu til höfuðborgarsvæðisins og Austurlands en til annarra landssvæða.

Á mynd 3 má sjá að frá byrjun tímabilsins og til miðs 10. áratugarins voru fleiri sem fluttu burt frá Suðurnesjum en fluttu á svæðið. Setja má þetta í samhengi við mynd 2 en þar má sjá að stöðnun var í íbúafjölda til 1997. Það er því greinilegt að fjölgun íbúa á Suðurnesjum er vegna fleiri aðfluttra. Eins og sést á mynd 3 var mikil fjölgun aðfluttra miðað við brottflutta árið 2005. Árið 2003 var skipulagt nýtt byggingarsvæði í Reykjanesbæ og hafin bygging nýs skóla. Samhliða var áhersla á umhverfismál, skólamál og fjölskyldumál aukin í sveitarfélaginu. Jákvæð viðbrögð ungra fjölskyldna af höfuðborgarsvæðinu og landsbyggðinni létu ekki á sér standa og þegar fyrstu íbúðirnar voru tilbúnar árið 2005 jókst íbúafjöldinn verulega og er fjöldinn ennþá að aukast⁴.



Mynd 3 Aðfluttir umfram brottflutta á Suðurnesjum 1986-2005. Heimild: hagstofan.is.

2.1.2 ALDURSDREIFING

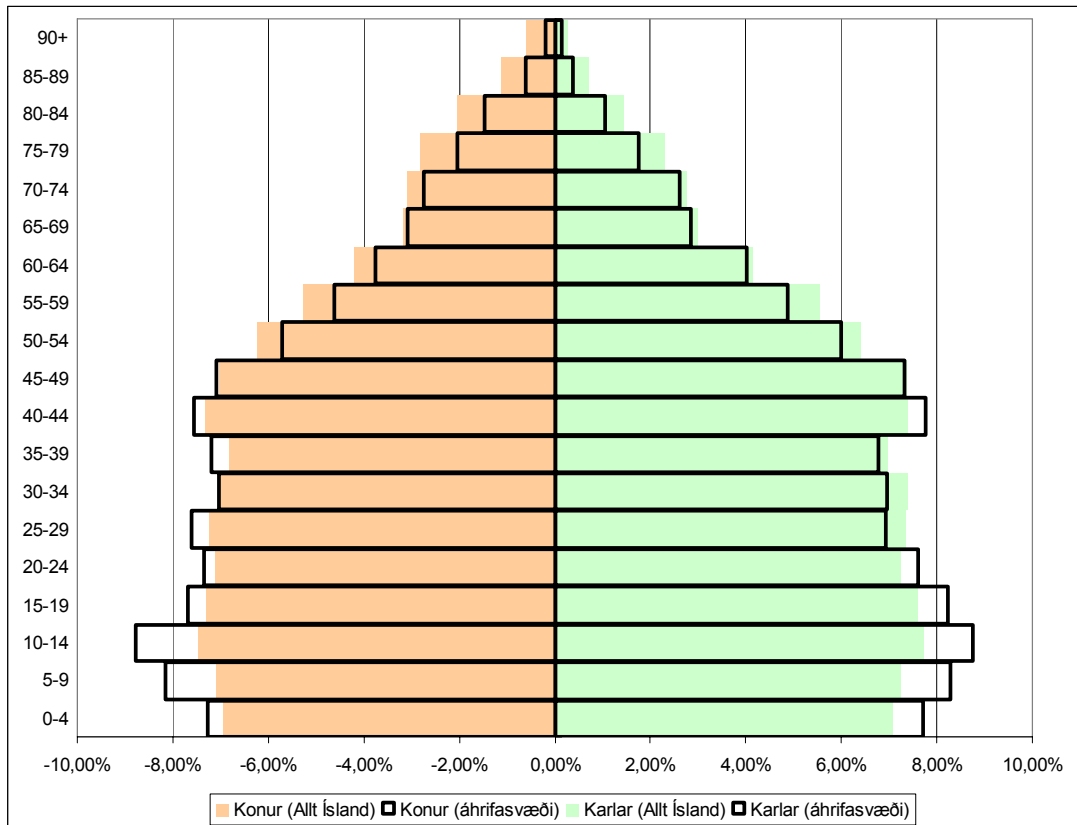
Þegar aldurssamsetning Íslendinga er skoðuð má almennt segja að um sé að ræða unga þjóð. Fjöldi í yngstu árgöngum endurspeglar fjölda kvenna á barneignaldri og líkurnar á því að þær eigi börn. Einnig sést að konur lifa lengur en karlar og sést það vel á því að þær eru fleiri í aldursflokkum eftir 65 ára en í yngri aldursflokkunum eru þær færri vegna þess að fleiri sveinbörn fæðast en meybörn. Þá hafa dánarlíkur einnig breyst á undanförunum áratugum.⁵

⁴ Upplýsingar fengnar frá yfirvöldum Reykjanesbæjar.

⁵ www.hagstofa.is, Aldurssamsetning þjóðarinnar og byggðapróun.

Þegar litið er á aldursskiptingu nágrennalandanna kemur í ljós að þær eru verulega frábrugðnar okkar. Þær endurspeglar mun minni fólksfjölgun vegna barneigna en hér hefur tíðkast. Það er raunar svo að fólksfjölgun í nágrennalandum okkar stafar nær öll af aðflutningi fólks frá öðrum löndum. Fæðingartíðni fer þó stöðugt lækkandi hér á landi, sem er svipuð þróun og átt hefur sér stað í nágrennalandunum eins og áður sagði.

Aldursskiptingu íbúanna á umræddu áhrifasvæði á Suðurnesjum sem og á landinu öllu má sjá á mynd 4.



Mynd 4 Aldursdreifing á Suðurnesjum og á landinu öllu 1. desember 2005. Heimild: hagstofan.is.

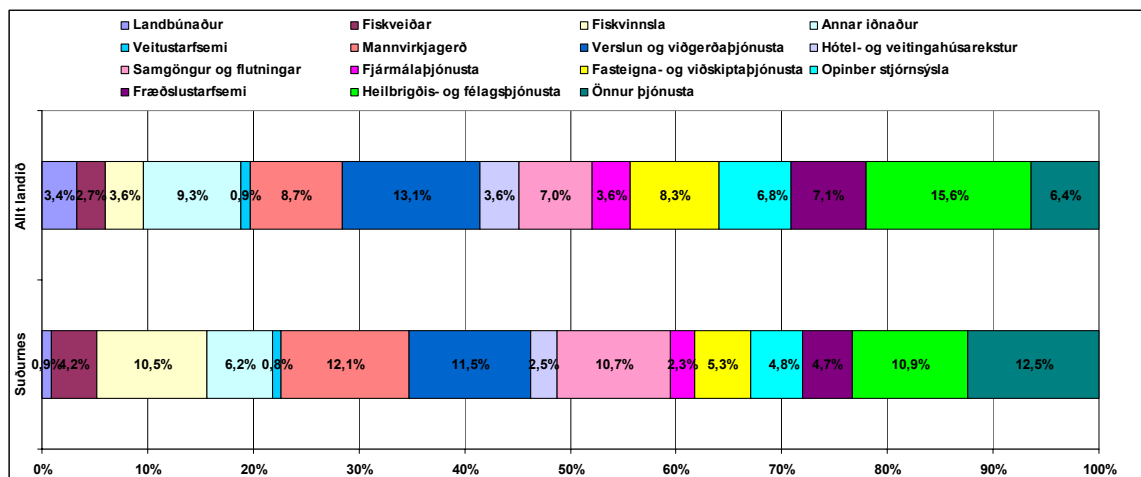
Samkvæmt mynd 4 er meðalaldur Suðurnesjamanna lægri en hjá þjóðinni sjálfri, þ.e. stærra hlutfall íbúa Suðurnesja er ungt fólk eða börn en á landinu öllu. Sérstaklega áberandi er að hlutfall barna á aldrinum 5-14 ára er töluvert herra á Suðurnesjum en á landinu öllu. Hlutfall fólks í aldursflokkunum eldri en 50 ára er lægra á Suðurnesjum en á landinu öllu. Aldursþíamíðinn er þó skakkur þar sem hlutfall ungs fólks ætti í raun að vera herra miðað við hlutfall eldra fólks. Forvitnilegt er að sjá að einhver vöntun virðist vera á körlum á aldrinum 25-34 ára á Suðurnesjum.

Einnig er hægt að segja til um kynjaskiptingu á Suðurnesjum út frá mynd 4. Karlur eru fleiri en konur í flestum aldurshópum upp að 65 ára aldri en eftir það eru konurnar fleiri þar sem þær lifa lengur eins og áður sagði. Þó eru konur fleiri í aldurshópunum 10-14 ára, 25-29 ára og 35-39 ára.

2.2 ATVINNU- OG EFNAHAGSLÍF

Samkvæmt vinnumarkaðskönnun Hagstofu Íslands voru 165.600 manns á vinnu- markaði á landinu öllu árið 2005, þar af 161.300 starfandi og um 4.300 atvinnulausir. Af starfandi fólki voru 85.700 karlar og 75.600 konur. Þessar tölur hafa verið nokkuð svipaðar síðustu 5 ár en þó hefur fjölgunin orðið nokkuð meiri hin síðari ár. Til að mynda voru starfandi um 171.600 manns á 2. ársfjórðungi árið 2006 samanborið við 158.000 á sama tímabili árið 2004, sem er um 8% aukning.⁶

Á mynd 5 má sjá hlutfallslega skiptingu ársverka milli atvinnugreina á árinu 2005 fyrir allt landið og Suðurnes. Á myndinni má sjá að þjónusta, mannvirkjagerð, fisk- vinnsla og samgöngur og flutningar eru stærstu atvinnugreinarnar á Suðurnesjum. Hlutfall samgangna og flutninga er eðlilega hærra á Suðurnesjum en á landinu öllu vegna Keflavíkurflugvallar. Fiskveiðar og fiskvinnsla eru umfangsmeiri á Suðurnesjum en á landinu öllu og sömuleiðis mannvirkjagerð hingað til. Hins vegar er hlutfall ársverka í heilbrigðis- og félagsþjónustu mun lægra en á landsvísu. Það sama gildir um fræðslustarfsemi.



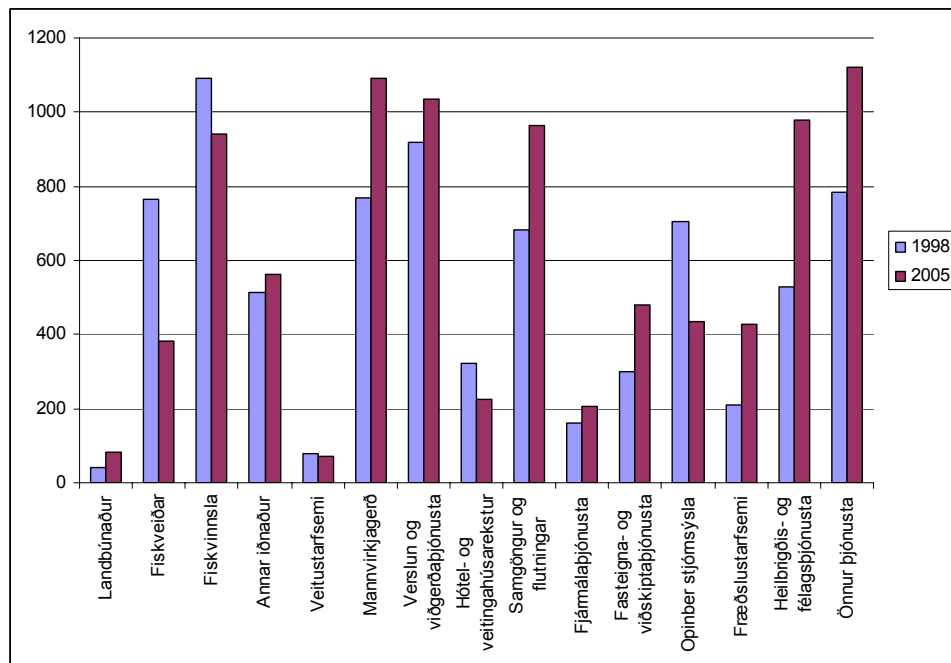
Mynd 5 Hlutfallsleg skipting ársverka milli atvinnugreina árið 2005 fyrir allt landið og Suðurnes.

Frá 1998 til 2005 fjölgaði ársverkum á Suðurnesjum um u.þ.b. 1.000. Mest er fjölgunin í þjónustugreinum, öðrum en opinberri þjónustu og hótél- og veitingarekstri. Auk þess er mikil fjölgun í mannvirkjagerð. Ársverkum fækkaði hins vegar í fiskveiðum og fiskvinnslu.

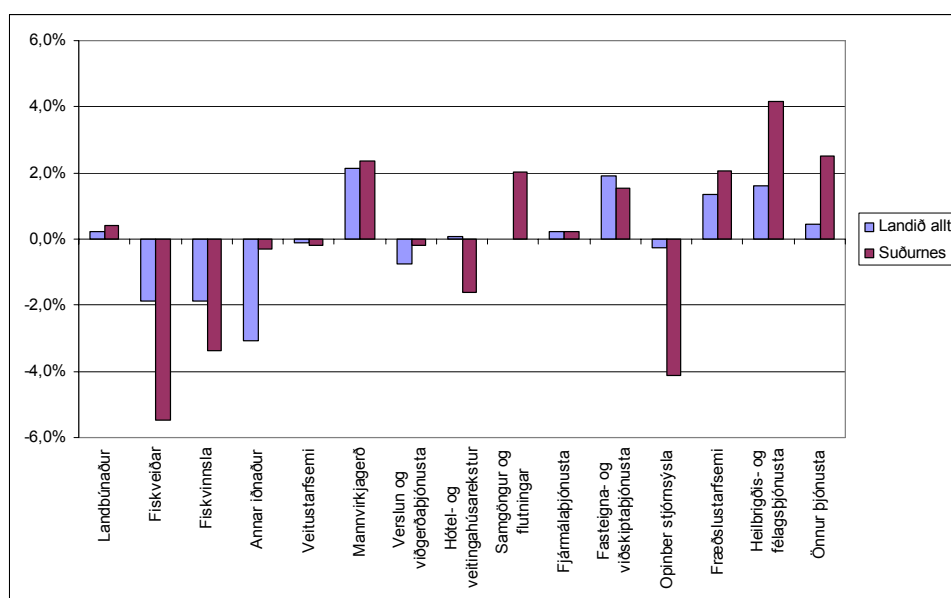
Þessi breyting er í samræmi við það sem verið hefur að gerast á vinnumarkaðnum á undanförunum árum, þ.e. að störfum í þjónustu- og þekkingargreinum hefur verið að fjölga en störfum í landbúnaði, sjávarútvegi og iðnaði að fækka. Flest bendir til þess að sú þróun haldi áfram í framtíðinni.

Á myndum 6 og 7 má sjá hvernig þróun í fjölda ársverka hefur verið á Suðurnesjum í samanburði við allt landið. Þrátt fyrir að hlutfall ársverka í fiskveiðum og fiskvinnslu sé hærra á Suðurnesjum en á landinu í heild hefur samdrátturinn verið meiri undanfarin ár. Einnig er samdráttur í opinberri stjórnsýslu áberandi. Hlutfall ársverka í heilbrigðis- og félagsþjónustu hefur aukist frá 1998, enda var það einungis um 7% miðað við 14% á landsvísu.

⁶ Skv. www.hagstofa.is



Mynd 6 Fjöldi ársverka á Suðurnesjum eftir atvinnugreinum.

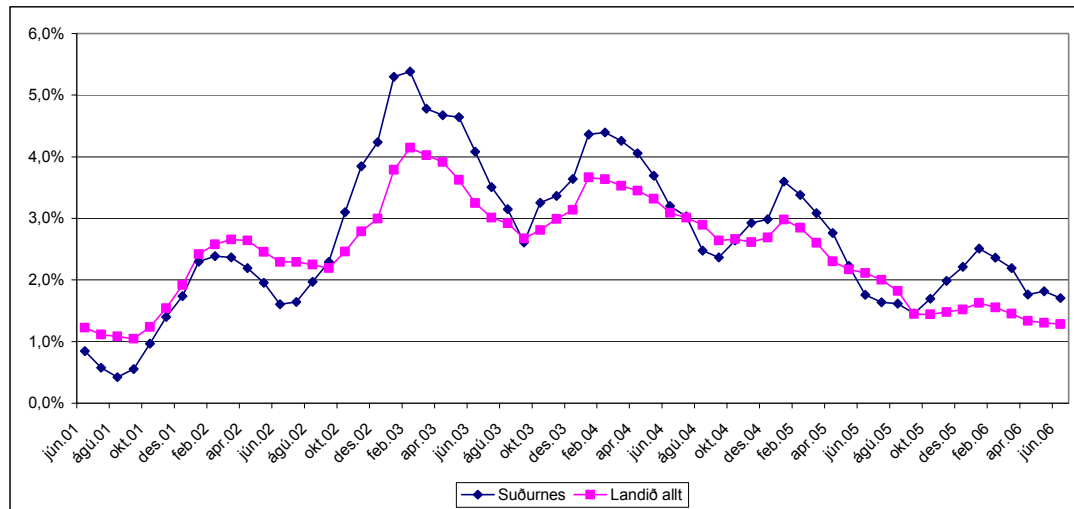


Mynd 7 Breyting á hlutfallslegri skiptingu ársverka frá 1998 til 2005.

2.2.1 ATVINNULEYSI

Meðaltal atvinnulausra á Suðurnesjum, í hverjum mánuði frá júní 2001 til júní 2006, er birtur í mynd 8. Eins og sjá má eru árstíðasveiflur meiri á Suðurnesjunum en á landinu öllu þrátt fyrir að fylgja sömu tilhneigingu, þ.e. minnst atvinnuleysi í lok sumars og mest eftir áramót. Á þessu tímabili var atvinnuleysi að meðaltali 2,5% í hverjum mánuði á landinu öllu, en sama meðaltals atvinnuleysi á Suðurnesjum var 2,7%. Lítil munur var því á meðaltölum þrátt fyrir meiri sveiflur sem eru á

Suðurnesjum. Atvinnuleysi fyrstu tíu mánuði ársins 2006 var 1,3% á landsvísu, hins vegar var atvinnuleysi á Suðurnesjum á sama tíma skráð 2%.⁷



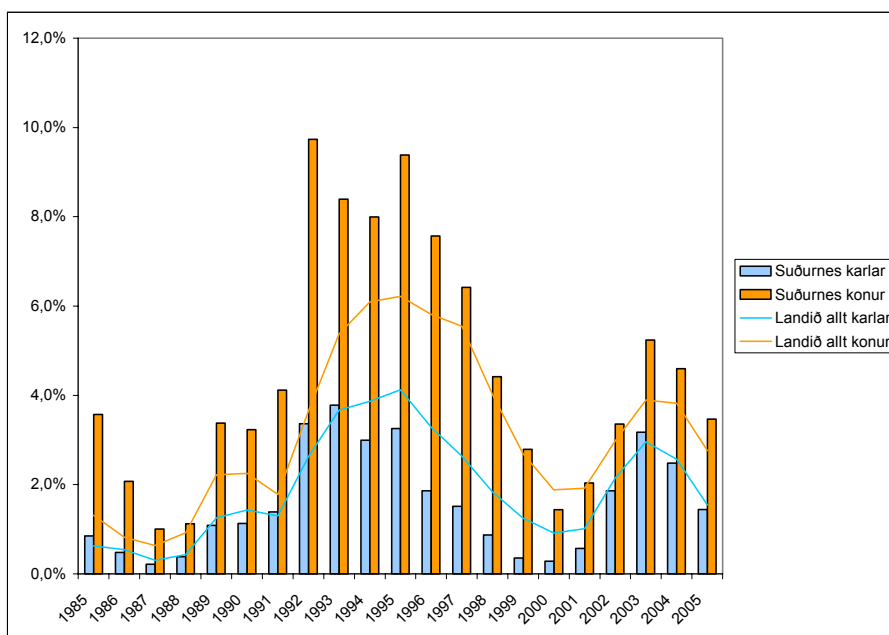
Mynd 8 Mánaðarlegar sveiflur á fjölda atvinnulausra á Suðurnesjum.

Meira atvinnuleysi er meðal kvenna á Íslandi og er töluverður munur milli kynja eins og sjá má á mynd 9. Enn meiri munur virðist vera á Suðurnesjum þar sem atvinnuleysi kvenna er alltaf mun meira en atvinnuleysi kvenna á landinu öllu. Atvinnuleysi karla virðist hins vegar vera frekar minna á Suðurnesjum (sjá töflu 2).

Tafla 2 Hlutfall fjölda starfandi og mannfjölda á aldrinum 15-64 ára.

	Alls	Karlar	Konur
Allt landið	83%	85%	80%
Höfuðborgarsvæðið	81%	83%	80%
Utan höfuðborgarsvæðis	84%	87%	80%
Suðurnes	79%	83%	75%

⁷ www.vinnumalastofnun.is

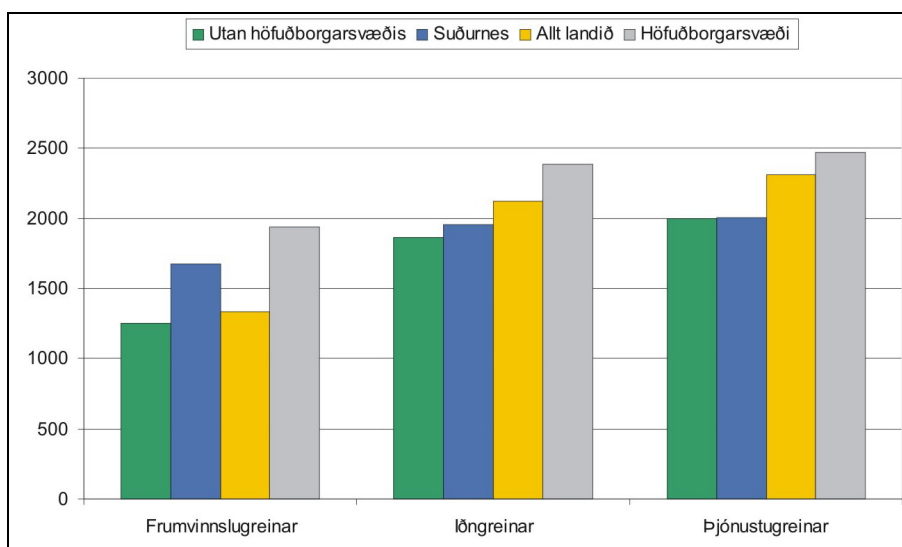


Mynd 9 Atvinnuleysi eftir kynjum.

2.2.2 ATVINNUTEKJUR

Meðalatvinnutekjur á Íslandi voru 2,9 milljónir króna (Mkr.) á ári árið 2005. Á höfuðborgarsvæðinu voru meðaltekjurnar 3,1 Mkr. á ári borið saman við 2,7 Mkr. meðaltekjur á Suðurnesjum, sem er um 7% undir landsmeðaltali⁸.

Á mynd 10 má sjá að meðaltekjur á Suðurnesjum eru örlítið hærri en almennt utan höfuðborgarsvæðisins. Athygli vekur að meðalatvinnutekjur frumvinnslugreina eru hærri en á landinu í heild. Það skýrist helst af því að meðaltekjur af landbúnaði eru háar á svæðinu, en lítið er stundað af hefðbundnum landbúnaði. Tekjur af fiskveiðum á Suðurnesjum eru hins vegar lægri en gengur og gerist.



Mynd 10 Meðalatvinnutekjur 2005.

⁸ www.hagstofa.is

2.2.3 BROTTVARF VARNARLIÐSINS

Sérstakar aðstæður hafa skapast á vinnumarkaði á Suðurnesjum með brottvarfi Varnarliðsins haustið 2006. Samkvæmt upplýsingum frá forstöðumanni starfsmannaþjónustu í Reykjanesbæ unnu alls 552 Íslendingar á varnarsvæðinu. Af þeim voru 411 karlar og 141 kona. Í töflu 3 má sjá aldurskiptingu þeirra sem störfuðu hjá varnarliðinu.

Tafla 3 Aldurskipting þeirra sem störfuðu á varnarsvæðinu í apríl 2006.⁹

Aldur	Karlar	Konur	Samtals
Yngri en 20	0	1	1
20-29 ára	22	13	35
30-39 ára	49	29	78
40-49	115	42	157
50-59 ára	133	38	171
60-66 ára	73	17	90
67 og eldri	19	1	20
Samtals	411	141	552

Eins og sjá má á stór hluti starfsmanna enn þó nokkur ár eftir af starfsævi sinni. Hlutfall þeirra sem misstu vinnuna við brottför varnarliðsins og voru af Suðurnesjum var um 70% eða tæplega 400 manns, en aðrir komu frá höfuðborgarsvæðinu. Í október 2006 höfðu um 70% þeirra Suðurnesjamanna sem áður störfuðu hjá Varnarliðinu á Keflavíkurflugvelli fengið ný störf, að minnsta kosti tímabundið. Margir þessara fyrrum starfsmanna fengu störf á Suðurnesjum en þó er nokkur hópur sækir vinnu til höfuðborgarsvæðisins á degi hverjum.

Þau störf sem töpuðust á varnarsvæðinu voru fjölbreytileg. Fjölmargir iðnaðarmenn voru þar að störfum en einnig var mikil skrifstofuumsýsla og almenn störf við viðhald og umsýslu eigna. Að auki voru ýmis sérfræðistörf.

Auk þeirra starfa sem töpuðust á Keflavíkurflugvelli með brottvarfi varnarliðsins var töluverður fjöldi starfa sem tengdist þjónustu við varnarliðið og töpuðust þau störf því að auki.

2.2.4 NÝLIÐUN Á VINNUMARKAÐI

Fjöldi ungs fólks kemur inn á vinnumarkaðinn á ári hverju. Á því tímabili sem álverið verður byggt upp munu nýliðar vinnumarkaðarins aðallega koma úr aldurs-
hópunum sem í dag eru 10-14 ára og 15-19 ára. Báðir þessir aldurshópar eru tiltölulega fjölmennir á Suðurnesjum, u.þ.b. 1.500 einstaklingar í hvorum hópi. Gera má ráð fyrir að stór hluti þessara aldurshópa fari í áframhaldandi nám þar sem aðgengi að menntun er gott á Suðurnesjum.

⁹ Starfsmannaþjónusta Reykjanesbæjar.

2.3 SKIPULAGSMÁL OG ÞRÓUN BYGGÐAR

Svæðisskipulag 1995-2015 var unnið fyrir Reykjanesbæ, Sandgerðisbæ, Sveitarfélagið Garð og Keflavíkurflugvöll á sínum tíma en öll landnotkun í því hefur verið felld niður að undanskildum hávaðamörkum við Keflavíkurflugvöll.

Tafla 4 gefur til kynna hvaða skipulagsáætlanir eru í gildi hjá sveitarfélögunum á Suðurnesjum. Þær skipulagsáætlanir sem eru skyggðar í töflunni eiga hluta þess lands sem hugsanlegt er að fari undir fyrirhugað álver í Helguvík.

Tafla 4 Gildandi aðalskipulagsáætlanir á Suðurnesjum.

Sveitarfélag/ stjórnvald	Gildandi skipulagsáætlun	Hvenær samþykkt
Reykjanesbær	Aðalskipulag Reykjanesbæjar 1995-2015	1996
Sveitarfélagið Garður	Garður-Aðalskipulag 1998-2018	1999
Sandgerðisbær	Aðalskipulag Sandgerðisbæjar 1997-2017	1999
Sveitarfélagið Vogar	Aðalskipulag Voga 1994-2014 Sveitarfélagið Vogar – Aðalskipulag 2006-2026 (í vinnslu)	1994
Grindavíkurbær	Aðalskipulag Grindavíkur 2000-2020	2002
Utánríkisráðuneyti	Aðalskipulag Keflavíkurflugvallar 2005-2025	2006

Unnið hefur verið rammaskipulag fyrir Reykjanesbæ. Sú skipulagsáætlun hefur ekki lagalegan grunn en hlutverk þess er tvíþætt. Annars vegar að marka skýra stefnu og heildarsýn varðandi uppbyggingu í Reykjanesbæ og hins vegar að vera kynningar- og upplýsingarefni fyrir hönnuði, húsbyggjendur, hagsmunaaðila og aðra bæjarbúa.¹⁰

Undanfarin ár hafa sveitarfélög verið að sameinast en mörg þeirra voru og eru of fámenn til að standa undir sér sem hagkvæmar þjónustueiningar. Megintilgangur með sameiningum er að stækka einingarnar, gera þær hagkvæmari og veita þannig íbúunum betri þjónustu. Sveitarfélög hafa í krafti sameininga getað tekið við verkefnum sem áður voru á höndum ríkisins eða sameiginleg með ríki og sveitarfélögum. Má þar nefna tilfærslu grunnskólanna til sveitarfélaganna.

Eins og áður hefur verið nefnt sameinuðust Keflavík, Njarðvík og Hafnir í Reykjanesbæ árið 1994 en ekki hafa orðið aðrar sameiningar á svæðinu.

¹⁰ Kanon arkitektar, 2003.

2.4 HÚSNÆÐI

Íbúðarhúsnæði

Samkvæmt upplýsingum Fasteignamats ríkisins var markaðsverð fasteigna á Suðurnesjum árið 2004 að meðaltali um 63% af markaðsverði sambærilegra eigna á höfuðborgarsvæðinu. Það sem skekkir myndina að nokkru leyti er sú staðreynd að umtalsverður munur er á markaðsverði eigna í Sandgerðisbæ og Sveitarfélaginu Garði annars vegar og Reykjanesbæ hins vegar. Nemur sá munur allt að 30%.¹¹

Mikil uppbygging er fyrirhuguð í Reykjanesbæ. Þar stendur yfir úthlutun rúmlega 800 íbúða í Dalshverfi, austan Innri-Njarðvíkur. Það sama á við um Ásahverfi í Ytri-Njarðvík en þar verður um 130 lóðum úthlutað á næstu árum. Í rammaskipulagi Reykjanesbæjar¹² er settur fram grunnur að framtíðaruppbyggingu bæjarins. Þar eru ofangreind hverfi hluti þeirrar framtíðaruppbyggingar sem fyrirhuguð er ásamt fleiri íbúðarsvæðum.

Þó nokkur uppbygging hefur einnig orðið í Garði sem og Sveitarfélaginu Vogum. Í Vogum hefur orðið rúmlega 40% aukning á mannfjölda síðustu sjö ár og hefur því eftirspurn eftir íbúðarhúsnæði aukist mikið. Aukningin stafar að mestu af því að fólk sem starfar á höfuðborgarsvæðinu er farið að leita í auknum mæli út fyrir svæðið þangað sem húsnæðisverð er lægra. Viðvarandi lóðaskortur á höfuðborgarsvæðinu hefur einnig haft sitt að segja um þessa þróun og nú þegar framboð á lóðum er orðið meira er það lóðaverðið sem fælir fólk frá. Sveitarfélagið Vogar hefur í drögum að nýju skipulagi brugðist við þessari aukningu og er þar gert ráð fyrir stórum svæðum fyrir íbúðarbyggð.¹³ Í Sandgerði er nægt framboð lóða en mikið átak hefur verið gert þar í lóðamálum undanfarið með auknum íbúafjölda.

Með brotthvarfi varnarliðsins frá Keflavíkurflugvelli hafa í einu vetfangi losnað um 900 fullbúnar íbúðir. Taka verður einnig tillit til þess þegar rætt er um húsnæði á Suðurnesjum.

Atvinnuhúsnæði

Samfara uppbyggingu íbúðarhúsnæðis og auknum íbúarfjölda á Suðurnesjum eykst þörfin á uppbyggingu atvinnuhúsnæðis. Í áætlunum sveitarfélaganna er gert ráð fyrir stækkun athafnasvæða. Við Helguvík er t.a.m. búið að skipuleggja nokkuð víðfeðmt iðnaðar- og athafnasvæði. Þessu til viðbótar er nokkuð magn atvinnusvæðis sem hefur losnað á varnarsvæðinu eftir brotthvarf varnarliðsins.

2.5 ÞJÓNUSTA OG GRUNNGERÐ

Ýmis þjónusta á umræddu áhrifasvæði á Suðurnesjum er í höndum ríkisins og má þar nefna sýslumann, lögreglu, héraðsdóm, heilbrigðisþjónustu, og rekstur þjóðvega. Fjölbrautaskóli Suðurnesja er rekinn í sameiningu af ríki og sveitarfélögum á Suðurnesjum. Hér á eftir er gerð grein fyrir helstu þjónustubáttum á áhrifasvæðinu.

¹¹ www.fmr.is

¹² Kanon arkitektar, 2003.

¹³ www.vogar.is

Menntun

Á umræddu áhrifasvæði eru reknir níu grunnskólar, tólf leikskólar, fjórir tónlistarskólar og einn fjölbrautarskóli. Í Reykjanesbæ er einnig Íþróttakademían, Tölvuskóli Suðurnesja og Miðstöð símenntunar á Suðurnesjum.

Í Reykjanesbæ eru fimm heilstæðir grunnskólar með um 1.850 nemendum. Njarðvíkurskóli þjónar Höfnum, Grænási og Innri og Ytri Njarðvík. Í Keflavík eru þrjú grunnskólar. Framkvæmdir við nýjasta skólann, sem mun þjóna Tjarnahverfi eru u.þ.b. hálfnaðar og hefur fyrsti áfangi þegar verið tekinn í notkun. Þar eru nú um 130 nemendur en fullbyggður mun skólinn taka við 400-450 nemendum. Einn grunnskóli er í Grindavík og var ný skólabygging tekin í notkun árið 2000. Nú þegar er annar grunnskóli kominn á teikniborðið í Grindavík. Mikil uppbygging hefur átt sér stað við grunnskólann í Vogum og er áætlað að þeirri uppbyggingu verði lokið haustið 2007. Í Sandgerðisbæ er einn grunnskóli og einnig í Garði, en þar getur skólahúsnæðið rétt sinnt núverandi fjölda nemenda.

Reykjanesbær rekur sjö leikskóla sem eru mismunandi að stærð. Framkvæmdir eru hafnar við nýjan leikskóla í Tjarnarhverfi og fyrir liggja tillögur um stækkun leikskólans Vesturbergs. Mikil uppbygging hefur verið á leikskólunum í Grindavík undanfarin ár. Nýr leikskóli var opnaður árið 2001 og annar leikskóli fékk nýtt húsnæði sem var opnað vorið 2006. Í Garði er einn leikskóli sem stækkaði í haust þegar tekið var í notkun nýtt húsnæði. Einn leikskóli er í Sandgerðisbæ og einn í Vogum.

Fjölbrautaskóli Suðurnesja (FS) býður upp á fjölbreytt bóklegt og verklegt nám. Skólinn var stofnaður 1976 með sameiningu Iðnskóla Keflavíkur og framhaldsdeildar Gagnfræðaskóla Keflavíkur. Skólinn er rekinn í samvinnu ríkis og sveitarfélaganna á Suðurnesjum. Undanfarin ár hafa á milli 900 og 1.000 nemendur stundað nám í dagskóla auk 150-200 nemenda í öldungadeild. Skólinn er nú í um 9.000 m² húsnæði en nýjasti hluti þess var tekinn í notkun haustið 2004. Í samstarfi við Íþróttakademíuna er boðið upp á íþróttáafreksbraut. FS er auk þess eini skóli landsins sem býður upp á nám í veiðarfæragerð.¹⁴

Miðstöð Símenntunar á Suðurnesjum hefur verið starfandi síðan 1997. Markmið miðstöðvarinnar eru að efla endur- og símenntun Suðurnesjamanna, samstarf atvinnulífs og skóla og tengsl grunn- og endurmenntunar.¹⁵ Þar er t.d. hægt að stunda fjarnám frá Háskólanum á Akureyri og Háskóla Íslands. Sjálfseignastofnunin Íþróttakademían var stofnuð í nóvember. Tilgangur hennar er að sinna fræðslu á sviði íþróttar, heilsu og símenntunar, hafa umsjón með íþróttfræðinámi fyrir Háskólann í Reykjavík og sjá um rekstur fasteigna tengdri menntastarfsemi, svo sem símenntun og annarri tengdri starfsemi.¹⁶ Í Keflavík er Tölvuskóli Suðurnesja sem rekinn hefur verið frá 1993.

Segja má að aðgengi að skólum almennt sé einkar gott á fyrirhuguðu áhrifasvæði.

¹⁴ www.fss.is

¹⁵ www.mss.is

¹⁶ www.akademian.is

Heilbrigðisþjónusta

Heilbrigðisstofnun Suðurnesja (HSS) rekur sjúkrahús í Reykjanesbæ. Þar er almenn sjúkradeild, dag- og göngudeild, endurhæfingardeild, fæðingardeild, slysa- og bráðamóttaka, skurð- og svæfingardeild, röntgendeild og rannsóknadeild. Í Víðihlíð í Grindavík er hjúkrunardeild fyrir aldraða, þar sem eru 25 rúm. HSS rekur heilsugæslustöðvar í Reykjanesbæ og Grindavík og auk þess er þjónusta haldið úti tvisvar í viku í Garði, Sandgerðisbæ og Vogum.¹⁷

Hjá HSS starfa um 280 starfsmenn í 180 stöðugildum. Stefna HSS er að hún geti mætt 80% af þjónustupörf svæðisins. Enn er töluvert um að Suðurnesjabúar sæki dag- og göngudeildarþjónustu til Reykjavíkur sem unnt væri að sinna á HSS. Nú þegar hefur verið opnuð ný dagdeild til að mæta þessari þörf. Eðlilegt er þó að flóknari aðgerðir og önnur þjónusta sem krefst sérstakrar sérfræðiþekkingar verði sótt til Landspítala - háskólasjúkrahúss.¹⁸

Apótek eru í Reykjanesbæ og Grindavík. Tannlæknar eru starfandi í Reykjanesbæ, Grindavík, Sandgerðisbæ og Vogum.¹⁹

Félagsþjónusta

Sveitarfélög á Íslandi bera ábyrgð á félagsþjónustu fyrir fjölskyldur og einstaklinga skv. lögum um félagsþjónustu sveitarfélaga, húsaleigubætur, málefni aldraðra, málefni fatlaðra og barnaverndar- og barnalögum. Framkvæmd jafnréttislaga er einnig að hluta á ábyrgð sveitarfélaga. Til félagsþjónustusviðs falla meðal annars málefni fjölskyldunnar, þar með talin málefni barna, aldraðra, innflytjenda og fatlaðra, félagslegt húsnæði og dagvist barna.

Í Reykjanesbæ er starfandi fjölskyldu- og félagsmálasvið sem sinnir þessum málum og starfar í umboði fjölskyldu- og félagsmálaráðs og barnaverndarnefndar. Fjölskyldu- og félagsþjónustusvið fer jafnframt með þjónustu við fólk sem leitar hælis á Íslandi skv. samningi við Útlendingastofnun.

Almannavarnir og öryggismál

Reykjanesbær, Sveitarfélagið Garður og Sveitarfélagið Vogar reka í sameiningu Brunavarnir Suðurnesja. Sandgerðisbær og Grindavíkurbær eru með sín eigin slökkvilið. Þar að auki er slökkvilið á Keflavíkurflugvelli. Sameiginleg almannavarnarnefnd er á svæðinu á vegum Sambands sveitarfélaganna á Suðurnesjum.

Sorphyrða og sorpeyðing

Reykjanesbær, Sveitarfélagið Garður, Sandgerðisbær, Grindavíkurbær og Sveitarfélagið Vogar eiga og reka saman sameignarfélagið Sorpeyðingarstöð Suðurnesja (S.S.). Sorpeyðingarstöðin sér um sorphyrðu og sorpeyðingu á Suðurnesjum. Gáma-stöðvar fyrirtækisins eru víðs vegar um Suðurnesin og einnig eru grenndargámar á nokkrum stöðum. Félagið á og rekur móttöku-, flokkunar- og eyðingarstöðina Kólku í Helguvík. Þar fer fram öll móttaka á sorpi frá sveitarfélögunum og fyrirtækjum á starfssvæði stöðvarinnar. Stöðin Kalka getur brennt allt að 12.300 tonn af úrgangi á ári og er með fullkomin hreinsibúnað til að halda mengum frá stöðinni í lágmarki.

¹⁷ www.hss.is

¹⁸ www.hss.is

¹⁹ www.reykjanes.is

Jafnframt er unnin orka úr sorpinu sem gefur um 4,5 MW af varmaorku sem knýr gufuhverfil sem framleiðir um 450 kW af rafmagni.²⁰

Hafnir

Innan svæðisins eru í heild 8 hafnir, 5 fiskihafnir og 3 smábátahafnir. Reykjaneshöfn rekur Keflavíkurhöfn, Njarðvíkurhöfn, Helguvíkurhöfn og smábátahafnir í Höfnum og Grófinni.

Keflavíkurhöfn var nýlega endurbyggð með grjótvarnargarði og þar er auðveld inn-sigling með gott dýpi. Þar er einnig ný flotbyggja fyrir léttabáta skemmtiferðaskipa og skemmtiferðabátaútgerð (hvalaskoðun). Hreinlegt athafnasvæði með góðri tengingu við þjónustu bæjarins eins og verslanir, hótél og veitingastaði er til staðar. Keflavíkurhöfn er jafnframt tollhöfn. Mörg skip nota Keflavíkurhöfn til farþega- og áhafnaskipta en aðeins 6 km eru til Keflavíkurflugvallar. Viðlegukantur er fyrir allt að 165 m löng skip með djúpristu að 7 til 13 m ásamt fjölda annarra viðlegukanta fyrir smærri skip.²¹

Njarðvík er fisklöndunarhöfn með öfluga ísafgreiðslustöð á hafnarkantinum. Skipa-smíðastöð Njarðvíkur hf. er með fjölbætta þjónustu og nýtt skipaskýli. Netaverkstæði Suðurnesja hf. er í Njarðvík. Gámasvæði eru við Njarðvíkurhöfn, sem nýtast jafnt far- og fiskiskipum. Innsiglingin er greiðfær með 5,6 m dýpi, sem stendur til að dýpka síðar. Viðlegukantur er til staðar fyrir allt að 130 m löng skip með 7,5 til 9 m djúpristu ásamt fjölda annarra viðlegukanta við Norður- og Suðurgarð.²²

Helguvík hefur verið skipulögð með framtíðarsjónarmið í huga. Stórt athafnasvæði er fyrir gámageymslur, vöru- og frystigeymslur. Iðnaðarlóðir hafa verið skipulagðar í nágrenninu til að uppfylla óskir út- og innflutningsaðila um kjöraðstöðu til uppbyggingar athafnasvæða.

Við Helguvíkurhöfn hefur verið skapaður grunnur að fríiðnaðarsvæði, þar sem Helguvík bíður upp á kjör tengingar á sjó, landi og í lofti með Keflavíkurflugvöll í aðeins 4 km fjarlægð. Helguvík er einnig olíuhöfn Suðurnesja með NATO olíulöndunarbyggju og birgðastöð. Þá eru Síldarvinnslan hf. og flokkunarstöð Helguvíkurmjöls hf. með starfsemi við höfnina. Innsigling í Helguvíkurhöfn er auðveld og með mikið dýpi. Núverandi viðlegukantur er 150 m langur og er dýpið 10 m fyrir allt að 200 m löng skip.²³

Í Grindavík er nokkuð stór fiskihöfn sem tekur á móti afla fiskiskipa sem að mestum hluta eru í eigu útgerða í Grindavík. Loðnuverksmiðjan í Grindavík brann árið 2005 og hefur hún enn ekki verið endurbyggð og raunar er óvissa um hvenær eða hvort ráðist verður í endurbyggingu. Innflutningur með skipum er nær eingöngu salt og útflutningur með skipum er mjög lítill síðan loðnuverksmiðjan brann.²⁴

Sandgerðishöfn hefur gengist undir miklar endurbætur á undanförunum misserum en nýir varnargarðar hafa verið byggðir og eldri breikkaðir auk þess sem höfnin hefur verið dýpkuð ásamt innsiglingarrennu. Öll helsta þjónusta er staðsett við höfnina,

²⁰ www.sss.is

²¹ www.hass.is/Hafnir/Keflavik/

²² www.hass.is/Hafnir/Njardvik/

²³ www.hass.is/Hafnir/Helguvik/

²⁴ Skv. Sverrir Vilbergsson 2006

s.s. vélsmiðja, verslun með útgerðarvörur, veitingastaðir og verkstæði sem sérhæfir sig í viðgerðum og breytingum á smærri plastbátum. Í Sandgerði er staðsett fullkornasta björgunarskip Slysavarnarfélags Íslands, Hannes Þ. Hafstein.²⁵

Í Vogum er smábátahöfn með viðlegupláss fyrir 40 smábáta. Bryggjukantur er alls 170 m og mesta dýpi við hann er 2 m.²⁶

Í Höfnum er í dag smábátahöfn með viðlegu fyrir 10 báta með allt að 2 m djúpristu.

Smábátahöfnin í Gróf í Reykjanesbæ rúmar 82 smábáta á þremur flotbryggjum með rafmagnstengingum ásamt olíuafgreiðslubryggju, upptökubraut og tveimur löndunarkrönum. Hér er um að ræða skjólsæla aðstöðu jafnt fyrir fiskibáta sem og skemmtibáta. Þar er miðstöð hvalaskoðunarferða með kaffihúsi við höfnina.

Flugvellir

Á Miðnesheiði við Keflavík er alþjóðaflugvöllur og er hann mikilvæg flutningsleið fyrir farþega og vörur. Flugvöllurinn nær yfir 25 km² svæði og samanstendur af fjórum flugbrautum. Umferð um flugvöllinn hefur aukist mikið síðastliðin ár og hafa flugtök og landingar næstum tvöfaldast síðan 1990.

Vegir

Á umræddu áhrifasvæði eru allir stofnvegir með varanlegu slitlagi. Svæðið er fremur snjólétt og samgöngur góðar.

Tómstundir, útivist og menning

Öflugt íþróttastarf er á Suðunesjum. Vel búnar íþróttamiðstöðvar eru í öllum sveitarfélögunum og mikill fjöldi virkra íþróttafélaga. Árið 2000 var fjölnota íþróttahúsið Reykjaneshöllin tekin í notkun í Reykjanesbæ og auk hennar eru þrjú íþróttahús við grunnskóla í Keflavík. Einnig er íþróttamiðstöð í Njarðvík sem nýlega var byggt við. Bæði í Keflavík og Njarðvík eru löglegir gras- og malarknattspyrnuvellir. Umhverfis grasvöllina eru 400 m upplýstar hlaupabrautir. Þrjár sundlaugar eru í Reykjanesbæ.

Sérstakt héraðssamband er í Reykjanesbæ, Íþróttabandalag Reykjanesbæjar (ÍRB). Tilgangur sambandsins er að vinna að eflingu og skipulagningu íþróttastarfsemi í Reykjanesbæ og hafa forystu sameiginlegra íþróttamála. Níu félög eiga aðild að sambandinu.

Aðgengi að íþróttaiðkun eða almennri hreyfingu er mjög gott á áhrifasvæðinu. Íþróttamiðstöðvar og sundlaugar eru í Keflavík, Njarðvík, Grindavíkurbæ, Garði, Sandgerðisbæ og Vogum þar sem hægt er að leggja stund á hinar ýmsu íþróttagreinar sem og almenna hreyfingu.

Fimm golfvellir eru á svæðinu. Í Leiru í Garði er 18 holu golfvöllur (Hólmsvöllur) þar sem Golfklúbbur Suðurnesja hefur aðstöðu. Þar er einnig 9 holu æfingavöllur. Húsatóftarvöllur er 13 holu völlur rekinn af Golfklúbbi Grindavíkur. Golfklúbbur Sandgerðis er með 9 holu völlum að Vallarhúsum, mitt á milli Sandgerðisbæjar og Garðs. Golfklúbbur Vatnsleysustrandar rekur Kálfatjarnarvöll sem er 9 holur og stendur við kirkjörðina Kálfatjörn.

²⁵ www.sandgerdi.is/hofnin/um%5Fhofnina/

²⁶ www.skip.is/hafnaskra/hofn/25/#Utgerdir

Ýmis önnur tómstundafélög eru starfandi á Suðurnesjum. Í Reykjanesbæ var árið 2002 stofnað sérstakt bandalag áhugamannafélaga og tómstundaklúbba, Tómstundabandalag Reykjanesbæjar (TRB). Í bandalaginu eru í dag 19 aðildarfélög með fjölbreytt starfsvið. Menningar-, íþrótta- og tómstundasvið Reykjanesbæjar skipuleggur tómstundastarf fyrir eldri borgara í samvinnu við önnur félög og er starfið þar fjölbreytt.

Mörg merkileg söfn eru á svæðinu, t.a.m. Saltfisksetrið í Grindavík, Fræðasetrið í Sandgerðisbæ, Byggðasafnið í Garði og Listasafn Reykjanesbæjar í Duus húsum þar sem t.d. er Poppminjasafn Íslands. Þá er ótalin Gjáin, upplýsingamiðstöð um jarðfræði, sem staðsett er stutt frá Bláa lóninu. Í Reykjanesbæ starfar leikfélagið Frumleikhúsið og þar er einnig kvikmyndahús. Þar er auk þess hægt að stunda köfun, fara í hvalaskoðun og í Go-kart. Í öllum sveitarfélögum á svæðinu eru haldnar árlegar bæjarhátíðir; Sjóarinn síkátí í Grindavík, Sandgerðisdagar í Sandgerðisbæ, Fjölskyldudagar í Vogum, Sólseturshátíð í Garði og sú stærsta, Ljósanótt Reykjanesbæjar.

Reykjanesið er góður kostur fyrir þá sem vilja ganga um í ósnortinni náttúru. Fjölmargar merktar gönguleiðir við allra hæfi eru á nesinu. Leiðirnar eru bæði áhuga-verðar með tilliti til náttúrupplifunar en ekki síður út frá sögulegum sjónarmiðum enda sumar þeirrar fornar þjóðleiðir.²⁷ Ferlir, Ferðahópur rannsóknardeildar lögreglunnar í Reykjavík hefur verið brautryðjandi í að kanna Reykjanesið, fornleifar og gönguleiðir. Fjölmargir hellar eru í nágrenni Grindavíkur og er boðið upp á helluferðir undir leiðsögn reyndra manna.

Ferðaþjónusta

Ferðaþjónusta hefur verið nokkuð öflug á undanförunum árum á Reykjanesi og á síðustu árum hefur verið unnið enn markvissar að þeim málum. Hluti af því sem hefur mest aðráttarafl er ferðaþjónusta tengd jarðhitanýtingu á svæðinu, þ.e. Bláa Lónið og Gjáin í Svartsengi.

²⁷ www.reykjanesguide.is

3 MAT Á SAMFÉLAGSLEGUM ÁHRIFUM ÁLVERS Í HELGUVÍK

3.1 SVÆÐISMARGFALDARI

Þær aðferðir sem notaðar hafa verið við útreikninga á svæðisbundnum margfeldisáhrifum af nýrri atvinnustarfsemi byggja oftast á tölulegum upplýsingum. Vandamálið sem því fylgir er að erfitt getur verið að fá nægjanlega áreiðanlegar tölulegar upplýsingar til að byggja útreikninga á og því eru oft notaðar áætlaðar forsendur. Töluverð óvissa fylgir því útreikningum sem þessum.

Ýmsar rannsóknir og athuganir hafa verið gerðar á margfeldisáhrifum álvera hér á landi. Nærtækast er að líta til rannsókna á samfélagslegum þáttum framkvæmda við Faxaflóann, þ.e. á Grundartanga og í Straumsvík enda margt líkt með þessum svæðum. Við athugun á stækkun ISAL (nú Alcan á Íslandi) árið 2002 var gerð samfélagsleg rannsókn vegna mats á umhverfisáhrifum. Sammerkt með þeirri framkvæmd og fyrirhuguðu álveri í Helguvík er að stærð fyrirhugaðrar stækkunar ISAL er á við fyrirhugað álver í Helguvík og gert er ráð fyrir svipuðum fjölda starfsmanna við bæði þessi verkefni. Í samfélagsrannsókn vegna ISAL var niðurstaðan sú að 2,4 óbein eða afleidd störf yrðu til fyrir hvert starf í stækkuðu álveri ISAL. Til grundvallar þessari tölu lágu ýmsar áætlaðar forsendur. Því var talið eðlilegt að líta á fengna tölu sem stærðargráðu sem getur, þegar til kastanna kemur, orðið allt að 15% hærri eða lægri enda er íslenska hagkerfið stöðugum breytingum undirorpið sem veldur því að forsendur útreikninga á mati geta breyst á skömmum tíma.

Í þessari skýrslu er gert ráð fyrir að hvert starf sem verði til við álverið í Helguvík skapi á bilinu 2-2,5 óbein og afleidd störf í öðrum greinum á áhrifasvæðinu. Er þá miðað við að svipaðar aðstæður ríki á áhrifasvæði álvers í Helguvík og þær sem fyrirhugaðar voru við stækkun álvers ISAL enda margt líkt með þessum verkefnum með tilliti til samfélagslegra aðstæðna. Ekki er talinn grundvöllur fyrir því að setja fram nákvæmari margfeldisstuðul vegna þess hve fyrirhugaður framkvæmdatími er langur og forsendur gætu því breyst með skjótum hætti eins og rætt er hér á undan. Ný ársverk vegna rekstrar álversins eru áætluð um 300. Miðað við ofangreindan margfeldisstuðul verða óbein og afleidd ársverk vegna reksturs álversins um 700. Þannig má gera ráð fyrir að aukning ársverka á áhrifasvæðinu muni nema rúmlega 1.000 störfum.

Atvinnusóknarsvæði fyrirhugaðs álvers í Helguvík er töluvert fjölmennt á íslenskan mælikvarða með um 12.000 manna byggð í Reykjanesbæ og um 6.000 manna byggð í hinum sveitarfélögunum á Suðurnesjum. Miðað við íbúabróun undanfarinna ára má gera ráð fyrir að íbúafjöldi verði kominn vel yfir 20.000 manns árið 2015 þegar áætlað er að rekstur fyrirhugaðs álvers í Helguvík verði kominn í fullan gang. Þar fyrir utan er stór hluti höfuðborgarsvæðisins innan áhrifasvæðis álversins með allt það margþætta atvinnulíf og fjölbreytni í þjónustu sem þar er að finna. Í Hafnarfirði bjuggu 22.498 íbúar þann 31. desember 2005 og á höfuðborgarsvæðinu öllu 187.426 manns.

Kaup álversins á öllum aðföngum, bæði til byggingar og rekstur álversins, vörum, þjónustu og orku, er hægt að inna af hendi í þeirri grunngerð sem áhrifasvæðið hefur upp á að bjóða. Því má ætla að margfeldisáhrifin verði síst minni en gert var ráð

fyrir við álver ISAL á sínum tíma. Einnig verður að hafa í huga að sveitarfélög á Suðurnesjum hafa upp á margt að bjóða í affreygingu og þjónustu sem styrkir þann þátt margfeldisáhrifanna að starfsmenn álversins muni eyða drjúgum hluta tekna sinna á áhrifasvæðinu, hvort sem það er í bifreiðakaup, neysluvörur, þjónustu eða greiðslu opinberra gjalda. Sveitarfélögin á áhrifasvæðinu og hið opinbera nýta svo m.a. skatta og útsvör til að starfrækja margvíslega þjónustu á svæðinu og fjárfesta í ýmiss konar uppbyggingu.

3.2 ÁHRIF Á FRAMKVÆMDATÍMA

3.2.1 ÍBÚAÞRÓUN

Eins og fram kemur í kafla 2.1 hér á undan hefur hlutfallsleg íbúafjölgun verið meiri á Suðurnesjum á undanförunum árum en á höfuðborgarsvæðinu. Með byggingu álvers í Helgúvík eru líkur á að sú fjölgun haldi áfram.

Erfitt er að meta hvort framkvæmdir við álverið einar og sér leiði til beinnar fólksfjölgunar á svæðinu. Það ræðst m.a. af því hversu mikið af öðrum framkvæmdum standa yfir á sama tíma, bæði á Suðurnesjum og á höfuðborgarsvæðinu.

Á heildina litið skapa fyrirhugaðar framkvæmdir um 1.650 ársverk. Ekki er gert ráð fyrir vinnubúðum með svefnaðstöðu vegna uppbyggingar fyrirhugaðs álvers. Þar sem um stóran vinnumarkað er að ræða er gert ráð fyrir að starfsmenn ferðist til vinnu á hverjum degi svipað og raunin hefur verið með uppbyggingu Norðuráls á Grundartanga á síðustu árum. Verði um erlent vinnuafli að ræða verður verktaki að skoða hvaða aðgerðir eru heppilegastar, en líkur eru á að nýta þurfi gistirými sem er í næsta nágrenni að hluta til þennan tíma. Í því tilliti ber að líta til þess hvort nýta mætti íbúðarhúsnæði sem losnað hefur vegna brotthvarfs varnarliðsins. Verði framboð ekki nægjanlegt á Reykjanesi er stutt að fara á höfuðborgarsvæðið.

Uppbygging álvers í Helgúvík gæti haft þau áhrif að þeir íbúar sem áður byggðu afkomu sína á varnarliðinu eigi kost á því að búa áfram á Suðurnesjum og fá þar nýja atvinnu.

Það ræðst mikið af atvinnuástandi, bæði á landsbyggðinni og á höfuðborgarsvæðinu, hver áhrif framkvæmdanna verða á búferlaflutninga. Við mat á áhrifum framkvæmdanna á byggðaðþróun verður bæði að horfa til þess að ýmsir fleiri þættir en atvinnukostir hafa áhrif á búferlaflutninga og þess að einhver hluti sérhæfðra starfsmanna við framkvæmdirnar verði óhjákvæmilega fenginn erlendis frá. Framkvæmdir við álverið munu helst hafa áhrif á búferlaflutninga frá landsbyggðinni til Suðurnesjanna og höfuðborgarsvæðisins ef atvinnuleysi, lágar tekjur eða verkefnaskortur eru meðal byggingarverkamanna og byggingarfyrirtækja á landsbyggðinni en hátt atvinnustig og spenna í byggingar- og verktakaiðnaði á Suðurnesjum og höfuðborgarsvæðinu á sama tíma. Þessar aðstæður eru ekki fyrir hendi í dag þar sem vinnuafllsskortur hefur verið í byggingar- og verktakaiðnaði á landsbyggðinni en gætu orðið þegar nær dregur fyrirhuguðum framkvæmdum.

3.2.2 VINNUMARKAÐUR OG ATVINNULÍF

Þegar kemur að því að meta líkleg margfeldisáhrif af fyrirhugaðri byggingu álvers í Helgúvík á önnur störf verður að líta á tvo mismunandi möguleika. Annars vegar ef atvinnuleysi er meðal byggingarverkamanna og verkefnaskortur meðal fyrirtækja

þegar kemur að uppbyggingunni verða framkvæmdir við álverið hrein viðbót og margfeldisáhrifin í hámarki. Ef hins vegar fyrirtæki eru hlaðin verkefnum og skortur er á byggingarverkamönnum munu framkvæmdir við álverið líklega ýta á undan sér öðrum verkefnum og verða margfeldisáhrifin því minni en ella eða frestast um nokkur ár.

Það atvinnustig sem verið hefur ríkjandi á Íslandi á allra síðustu árum (98-99% atvinnuþátttaka) er í hærri mörkum og bendir ýmislegt til að um hægist á næstu árum. Þar ber helst að nefna að farið er að hægja á þeirri miklu uppbyggingu sem orðið hefur á íbúðarhúsnæði á höfuðborgarsvæðinu í kjölfar bætts aðgengis að fjármagni. Þar að auki mun stórfamkvæmdum við álver á Grundartanga og í Reyðarfirði ljúka árið 2007 ásamt stórum hluta þeirra virkjunarframkvæmda sem unnið hefur verið að samhliða. Af þeim sökum má gera ráð fyrir að atvinnuástand verði nær eðlilegu ástandi, eða um 3% atvinnuleysi, þegar að framkvæmdum við álver í Helguvík kæmi. Þess ber þó að geta að virkjunarframkvæmdir og línulögn fyrir álver eru nauðsynlegur undanfari byggingar álvers og verður öll þessi uppbygging að einhverju leyti samtímis. Áfangaskipting álvers og langur framkvæmdatími kemur þó til með að slá á möguleg þensluáhrif á vinnumarkaði.

Fjöldi erlendra starfsmanna ræðst af atvinnuástandinu þegar til kemur. Reynsla Norðurláls á Grundartanga við uppbyggingu seinni áfanga álversins hefur verið sú að um 20-30% starfsmanna við framkvæmdirnar hafa verið erlendir. Hluti þeirra starfsmanna er sérhæft vinnuafli sem nauðsynlegt er að fá að utan til uppsetningar á flóknum búnaði í álverinu sjálfu. Þegar 1. áfangi álversins var byggður var ástandið á vinnumarkaðnum mun rólegra en hefur verið undanfarið og þá var hlutfall erlendra starfsmanna mun lægra. Norðurlál hefur lagt áherslu á að notast við innlent vinnuafli eins og frekast er kostur.

Allar líkur eru á því að iðnaðaruppbygging í Helguvík hafi jákvæð áhrif og styrki þá atvinnu sem fyrir er á svæðinu.

3.2.3 SVEITARFÉLÖG

Á meðan á byggingu álversins stendur mun áhrifa gæta mest í þeim sveitarfélögum sem starfsmennirnir búa í. Þessi áhrif munu einnig koma fram í kaupum álversins á vörum og þjónustu á framkvæmdatímanum en dreifing þessara áhrifa verður yfir allt áhrifasvæðið þótt gera megi ráð fyrir að þau verði mest í Reykjanesbæ og öðrum sveitarfélögum á Suðurnesjum. Áhrif framkvæmdanna verða fyrst og fremst þau að hækka atvinnustigið á öllu atvinnusóknarsvæðinu svo og að efla þar almennt atvinnulíf og viðskipti. Því má telja heilt yfir að þessi áhrif verði jákvæð fyrir sveitarfélög á áhrifasvæðinu. Talið er líklegt að skipting áhrifa verði með þeim hætti að um 65% áhrifanna muni gæta í Reykjanesbæ, um 20% í öðrum sveitarfélögum á Suðurnesjum og um 15% á höfuðborgarsvæðinu. Búast má við að áhrifin á önnur sveitarfélög á Suðurnesjunum verði mest á nágrennasveitarfélög Reykjanesbæjar, s.s. Garð og Sandgerði. Einnig má búast við að áhrifin á höfuðborgarsvæðið gæti mest á suðurhluta þess svæðis eða í Hafnarfirði, Garðabæ og Kópavogi.

Sá starfsmannafjöldi sem kemur til með að vinna að uppbyggingu álversins sem og við þau störf sem skapast vegna margfeldisáhrifa, mun greiða útsvar til viðeigandi sveitarfélaga. Erfitt er að gera sér í hugarlund hver sú upphæð geti orðið en í skýrslu

um samfélagsleg áhrif fyrirhugaðrar stækkunar álvers Alcan í Straumsvík²⁸ er gert ráð fyrir að heildarútsvar á 4 ára framkvæmdatíma geti numið um 745 milljónum króna. Í þeim tölum er reiknað með að margföldunarstuðullinn sé 3 þannig að hvert starf við byggingu álversins skapi tvö önnur störf. Eins og fram kemur í kaflanum hér á undan er reiknað með að margfaldarinn verði aðeins lægri vegna framkvæmda við Helguvík eða á bilinu 2-2,5. Miðað við þessar forsendur má gera ráð fyrir að heildartekjur sveitarfélaga af útsvari á framkvæmdatíma hlaupi á hundruðum milljóna króna. Það fer svo eftir aðstæðum á vinnumarkaði á þeim tíma sem framkvæmdir standa yfir hvort um viðbótartekjur verður að ræða eða hvort þær koma í stað annarra tekna.

Á fyrirhuguðu áhrifasvæði hefur byggst upp fjölbreytt atvinnulíf, ekki síst á Suðurnesjum og því má álykta að styrkur svæðisins sé mikill til að takast á við frekari framkvæmdir. Fyrirhuguð bygging álvers í Helguvík mun því hafa jákvæð áhrif á sveitarfélög á ráðgerðu áhrifasvæði. Taka verður tillit til þess að áfangaskipting fyrirhugaðs álvers í Helguvík mun gera sveitarfélögum á áhrifasvæðinu kleift að aðlaga sig betur en ef endanlegt álver yrði byggt í einum áfanga en ráðgert er að 1. áfangi verði tekinn í notkun árið 2010 og að 250.000 t ársframleiðslu verði ekki náð fyrr en árið 2015.

Aukin umsvif vegna byggingar álversins munu leiða til hærri atvinnutekna, aukinnar atvinnusköpunar og hærri tekna fyrir sveitarfélögin. Umsvif í verslun og þjónustu koma til með að aukast vegna aukinnar eftirspurnar starfsfólks í iðnaði, auk starfsfólks í afleiddum störfum.

3.2.4 NIÐURSTADA

Búast má við tímabundinni spennu á framkvæmdatíma enda gert ráð fyrir að framkvæmdin skapi um 1.650 ársverk á heildina litið en ársverk verði að meðaltali um 250-300 á 6-8 ára framkvæmdatíma. Áfangaskipting álvers og langur framkvæmdatími slær hins vegar á möguleg þensluáhrif á vinnumarkaði. Framkvæmdatími mun hafa einhver áhrif á verslun og þjónustu á Suðurnesjum sem og á höfuðborgarsvæðinu vegna aðkeyptrar vöru, þjónustu og flutningsþjónustu.

Uppbygging sem þessi mun skapa tímabundið þensluástand á svæðinu en það sem mestu máli skiptir fyrir svæðið er hvernig áhrifin koma til með að verða á rekstrartíma þar sem þar er um að ræða langtímaáhrif. Margfeldisáhrif eru því meiri sem uppbyggingin er í fjölbreyttara atvinnuumhverfi. Fyrirtækið getur þá keypt meiri þjónustu á svæðinu og starfsmennirnir eytt stærri hluta ráðstöfunartekna sinna þar sem verslun og þjónusta er fjölbreyttari. Uppbyggingin á eftir að hafa áhrif á meðaltekjur svæðisins og aukin eftirspurn mun skapast vegna neyslu starfsfólks í álverinu og afleiddum störfum. Skattgreiðslur starfsmanna og fyrirtækja munu hafa áhrif á sveitarfélög sem nýta munu tekjur sínar til uppbyggingar á þjónustu í þágu íbúa sinna. Svæðið er því vel undirbúið að taka á móti áfangaskiptri framkvæmd eins og hún er ráðgerð með álveri í Helguvík.

²⁸ Nýsir hf., 2002.

3.3 ÁHRIF Á REKSTRARTÍMA

3.3.1 ÍBÚAÞRÓUN

Forsendur um íbúafjölgun eru þær að fyrir hvert 1 nýtt starf sem skapast vegna álversins fjölgi íbúum um 2 og er þá tekið mið af fyrri könnunum og rannsóknum²⁹. Áætluð hámarks íbúafjölgun sem leiðir af fyrirhuguðu álveri yrði því um 2.000 manns ef miðað er við að störf sem skapast vegna reksturs álversins verði um 1.000. Þessi tala byggir á þeirri forsendu að þegar rekstur álversins hefst verði nokkurn veginn fullt atvinnustig á svæðinu en gert er ráð fyrir að nokkuð hafið dregið úr atvinnuþátttöku á þeim tíma miðað við það sem nú er. Ef atvinnuleysis mun gæta í einhverjum mæli þegar að þessu kemur, munu þau viðbótarstörf sem koma í álverinu draga úr atvinnuleysi á svæðinu fremur en að leiða til íbúafjölgunar. Einnig skal ítrekað að áætlun um fjölda óbeinna og afleiddra starfa er með nokkrum skekkjumörkum sem getur hækkað eða lækkað áætlaða íbúatölu hugsanlega um allt að 300 manns.

Álver gæti líka orðið til þess að ungt fólk af Suðurnesjum, sem flytur til höfuðborgarsvæðisins til að mennta sig eða sækja betri atvinnu, býr áfram í sinni heimabyggð þegar þar er góða vinnu að fá. Einnig eykur álverið á líkur þess að brottflutt fólk af Suðurnesjum snúi þangað aftur þegar atvinnuframboð eykst.

Sé horft til byggðapróunar á Suðvesturlandi er ljóst að fyrirhugað álver í Helgúvík mun efla byggð á Suðurnesjum og að einhverju leyti á höfuðborgarsvæðinu. Áhrifasvæðið er mjög fýsilegt til búsetu enda hefur nánast verið stöðugur fólksstraumur og fólksfjölgun á Suðvesturlandi undanfarin ár. Samgöngur eru mjög góðar, tvöföldun Reykjanesbrautar stendur nú yfir og fjölbreytt atvinnu- og athafnalíf hefur einkennt áhrifasvæði álversins. Fyrirhugað álver í Helgúvík mun því að einhverju leyti stuðla að búferlaflutningum fólks til svæðisins.

3.3.2 VINNUMARKAÐUR OG ATVINNULÍF

Við mat á áhrifum fyrirhugaðs reksturs álversins á vinnumarkað á Suðurnesjum og á höfuðborgarsvæðinu þarf að hafa eftirfarandi atriði í huga:

- Störf í fyrirhuguðu álveri í Helgúvík eru langtímastörf sem eru lítið háð sveiflum á innlendum vinnumarkaði.
- Reynt er að skipuleggja störfin þannig að þau henti báðum kynjum. Reynslan sýnir þó að konur sækja síður í það vaktafyrirkomulag sem boðið er upp á í álverum. Algengt er að 15-30% starfa séu unnin af kvenmönnum.
- Störf í álverum eru vel launuð miðuð við sambærileg störf og meðallaun í landinu, m.a. vegna vaktaálags, og hafa þau verið eftirsótt af fólki með iðn- og tæknimenntun.
- Mörg störf munu bjóðast við sumarafleysingar og sem henta skólafólki ágætlega.

Ef miðað er við þau tvö álver sem þegar eru starfrækt á Íslandi, þ.e. Norðurál á Grundartanga og Alcan í Straumsvík, er ljóst að meirihluti starfsmanna kemur frá

²⁹ HRV, 2002, Nýsir 2002.

nálægum þéttbýliskjörnum. Um 90% starfsmanna Norðuráls eru búsettir á Vesturlandi, þ.e. á Akranesi og nærsveitum og Borgarnesi og nærsveitum³⁰. Að sama skapi eru um 95% starfsmanna Alcan búsettir á höfuðborgarsvæðinu, þar af rúmlega 40% í Hafnarfirði. Því má telja að ekki sé ólíklegt að álykta að um 85% starfsmanna fyrirhugaðs álvers í Helguvík komi af Suðurnesjunum.

Þess ber einnig að geta að frá upphafi hefur stefna Norðuráls á Grundartanga verið að ráða starfsmenn sem búsettir eru á Vesturlandi, norðan Hvalfjarðar. Gera má ráð fyrir því að sú stefna verði einnig ríkjandi í fyrirhuguðu álveri í Helguvík, með sama eignarhaldi, þannig að áhersla verði á að ráða starfsfólk af Suðurnesjum. Þess fyrir utan hefur iðnaðarstarfsemi í Helguvík aðgang að fjölmönnum vinnumarkaði á höfuðborgarsvæðinu.

Þegar verið er að tala um mannafla fyrir starfsemi eins og hér um ræðir er hann í fyrsta lagi sóttur í atvinnulaust fólk, í öðru lagi í fólk sem er nýtt á vinnumarkaði og í þriðja lagi í starfsfólk í öðrum atvinnugreinum.

Viðbrögðin á vinnumarkaði koma til með að ráðast að miklu leyti af því hver staða atvinnumála verður á Suðurnesjum, höfuðborgarsvæðinu og landinu í heild, þegar að rekstri kæmi. Margt bendir til að sú þensla sem verið hefur ríkjandi á vinnumarkaðnum undanfarin ár muni minnka þegar dregur nær rekstrartíma fyrirhugaðs álvers. Sú staðreynd gefur ástæðu að ætla að ástand vinnumarkaðar verði nær eðlilegu horfi en nú er og eftirspurn verði eftir þeim störfum sem álverið hefur upp á að bjóða.

Með brotthvarfi varnarliðsins misstu um 550 manns vinnuna með beinum hætti auk fleiri afleiddra starfa sem tapast. Eins og fram kemur hér á undan hefur meirihluti þeirra Suðurnesjamanna sem misstu vinnuna nú þegar fengið vinnu, tímabundið að minnsta kosti. Samkvæmt upplýsingum frá starfsmannaþjónustu Reykjanesbæjar er líklegt að margir sem áður unnu hjá Varnarliðinu myndu þiggja störf hjá nýju álveri Norðuráls. Skýrist þetta samkvæmt ofansögðu af því að margir telja sig hafa verið knúna til að þiggja störf sem voru ekki endilega við hæfi.

3.3.3 SVEITARFÉLÖG

Eins og áður hefur verið rætt má gera ráð fyrir að uppbygging álvers í Helguvík muni hafa í för með sér einhverja fólksflutninga til Suðurnesja. Sú staðreynd að unnt verður að sækja vinnu til Helguvíkur frá höfuðborgarsvæðinu dregur þó úr þeim miklu áhrifum sem annars gætu orðið á húsnæðismarkaðnum. Engu að síður verður þörf á nýju húsnæði fyrir aðflutta sem koma til starfa í fyrirhuguðu álveri sem og íbúa svæðisins sem sjá tækifæri til íbúðarkaupna með aukinni atvinnu og tekjum í kjölfar aukinna starfstækifæra samhliða fyrirhuguðu álveri.

Miðað við þau íbúðarsvæði sem þegar hafa verið deiliskipulögð og bíða úthlutunar í Reykjanesbæ og þau svæði sem þegar hafa verið skilgreind sem íbúðarsvæði þar og víðar á áhrifasvæðinu er ljóst að ef til fólksfjölgunar kemur í kjölfar framkvæmda verður auðveldlega hægt að bregðast við því með nokkuð skjótum hætti. Þess fyrir utan er ekki hægt að horfa fram hjá því húsnæði sem losnað hefur á varnarsvæðinu við brotthvarf varnarliðsins. Þar er um fullbúið húsnæði að ræða sem hægt væri að nýta ásamt öðru húsnæði á svæðinu. Ráðstöfun þess svæðið er þó í mikilli óvissu.

³⁰ Upplýsingar frá starfsmannastjóra Norðuráls.

Ætla má að aukin þörf verði fyrir uppbyggingu atvinnuhúsnæðis strax á framkvæmdatíma fyrirhugaðs álvers. Sú uppbygging mun halda áfram á rekstartíma álversins.

Gera þarf breytingu á aðalskipulagi Reykjanesbæjar og Sveitarfélagsins Garðs vegna fyrirhugaðs álvers. Í Reykjanesbæ þarf að gera grein fyrir þynningarsvæði umhverfis álverið. Það sama þarf að gera í aðalskipulagi Garðs auk þess sem breyta þarf landnotkun þess hluta varnarsvæðisins sem álverið nær inn í.

Skipulagsmál eru í góðu horfi á fyrirhuguðu áhrifasvæði. Í Reykjanesbæ stendur til mikil uppbygging en fyrir liggur deiliskipulag tveggja nýrra hverfa, þ.e. Dalshverfis og Ásahverfis sem samanlagt munu bjóða upp á um 1.000 íbúðir. Tvö önnur deiliskipulag fyrir ný byggðasvæði eru í undirbúningi. Sömu sögu er að segja af Sveitarfélaginu Vogum en þar hefur á síðustu árum verið mikil uppbygging íbúðarhúsnæðis og er skipulagning nýrra íbúðarsvæða í undirbúningi. Samkvæmt þessu er því hægt að bregðast tiltölulega fljótt við aukinni fólksfjölgun. Í nýju hverfi í Reykjanesbæ, Dalshverfi, er gert ráð fyrir nýjum skólahverfum.

Eins og sjá má á upptalningunni hér á undan og umfjöllun í kafla 2.5 er grunngerð sveitarfélaganna mjög vel í stakk búin til þess að taka á móti nýjum íbúum á svæðið.

Sveitarfélögin á áhrifasvæðinu munu í gegnum margfeldisáhrif njóta útsvarstekna af störfum sem skapast með óbeinum eða afleiddum hætti vegna reksturs álvers. Eins og fram hefur komið hefur á fyrirhuguðu áhrifasvæði byggst upp fjölbreytt atvinnulíf, ekki síst á Suðurnesjunum og því má álykta að styrkur svæðisins sé mikill til að takast á við frekari framkvæmdir. Rekstur álversins mun einnig hafa jákvæð áhrif á rekstur Reykjaneshafnar og stuðla að bættri nýtingu á mannvirkjum sem fjárfest hefur verið í við Helguvíkurböfn. Fyrirhuguð bygging álvers í Helguvík mun því hafa jákvæð áhrif á sveitarfélög á fyrirhuguðu áhrifasvæði.

3.3.4 NIÐURSTAÐA

Starfsemi fyrirtækja eins og álvers hefur margvísleg samfélagsleg áhrif. Fyrirtæki sem skapar starfsfólki sínu starfsöryggi, greiðir nokkuð hærri laun en í sambærilegum atvinnugreinum og háa skatta hefur í heild nokkuð jákvæð áhrif á samfélagið. Þó skal taka fram að áhrif framkvæmda sem þessa eru alltaf töluverðri óvissu háð. Bæði er um langan framkvæmdatíma að ræða sem og að breytingar á þjóðfélags- og efnahagslegum þáttum geta orðið til að breyta forsendum.

Rekstur fyrirhugaðs álvers í Helguvík mun líklega, miðað við áður gefnar forsendur, hafa eftirfarandi samfélagsleg áhrif:

- Byggð á Suðurnesjum og á höfuðborgarsvæðinu mun eflast og áhrif á vinnumarkað svæðisins verða jákvæð, bæði vegna fjölgunar starfa og hækkunar meðallauna. Áhrifin verða þau að draga úr líkum á atvinnuleysi og auka aðflutning fólks.
- Um 300 ný störf munu verða til í fyrirhuguðu álveri og í heild um 1.000 ný störf, að meðtöldum óbeinum og afleiddum störfum sem skapast vegna margfeldisáhrifa.
- Bygging álvers fellur vel að stefnumörkun í Aðalskipulagi Reykjanesbæjar 1995-2015 og eflir atvinnustarfsemi á Suðurnesjum.

- Bygging og rekstur fyrirhugaðs álvers mun hafa jákvæð áhrif á fjárhag sveitarfélaga á svæðinu, einkum Reykjanesbæjar, Sveitarfélagsins Garðs og Sandgerðisbæjar. Tekjur sveitarfélaga munu aukast umtalsvert eftir að rekstur hefst með beinum og óbeinum hætti. Til að mynda eru sveitarfélögin stórir hlutahafar í Hitaveitu Suðurnesja, en gera má ráð fyrir að verðmæti þess fyrirtækis aukist í tengslum við fyrirhugaðar framkvæmdir.

4 VIÐMIÐ, EINKENNI OG VÆGI SAMFÉLAGSLEGRA ÁHRIFA

4.1 VIÐMIÐ

Við mat á einkennum og vægi samfélagslegra áhrifa álvers við Helguvík verður notast við eftirfarandi viðmið:

Íbúapróun

Fjölgun íbúa á áhrifasvæði fyrirhugaðra framkvæmda ásamt búferlaflutningum er ákveðinn mælikvarði á bein samfélagsleg áhrif verkefnisins.

Vinumarkaður

Breytingar á atvinnuþátttöku og tölur um atvinnuleysi á vinnusóknarsvæði álversins og þá einkum á Suðurnesjum er ákveðinn mælikvarði á samfélagslegar breytingar sem yrðu í kjölfar uppbyggingar álversins.

Áhrif á sveitarfélög

Breytingar á tekjum sveitarfélaga á áhrifasvæði fyrirhugaðs álvers.

4.2 EINKENNI OG VÆGI ÁHRIFA

4.2.1 FRAMKVÆMDATÍMI

Íbúapróun

Á Suðurnesjum hefur verið íbúafjölgun nokkur undanfarin ár og má gera ráð fyrir að framkvæmdir við álver í Helguvík styðji við þá þróun. Ljóst er að uppbygging álvers kallar á aukin umsvif í ýmiss konar þjónustustörfum en líkur eru á að það verði að mestu leyti leyst innan áhrifasvæðis á meðan á framkvæmdum stendur.

Áhrif fyrirhugaðra framkvæmda við álver í Helguvík á íbúapróun og búferlaflutninga verða bein og **nokkuð jákvæð**.

Vinumarkaður

Miðað við að atvinnustig verði nær eðlilegu ástandi, eða um 3% atvinnuleysi í stað 1-2% eins og er nú, þarf væntanlega lítið að leita út fyrir landsteinana að starfsfólki við uppbyggingu álversins. Þetta er í samræmi við stefnu Norðurláls um að ráða helst starfsfólk í viðkomandi landshluta, það er Suðurnesjum í þessu tilviki. Væntanlega þarf þó sem fyrr að leita erlendis að starfsfólki til sérhæfðra verka. Hlutfall erlendra starfsmanna ætti þó að verða innan við 10% samanborið við 20-30% við byggingu seinni áfanga álvers Norðurláls á Grundartanga.

Áhrif framkvæmda við uppbyggingu álversins á vinnumarkað verða bein hvað varðar störf við uppbygginguna sjálfa en áhrif verða einnig óbein þar sem afleidd störf munu skapast í tengslum við starfsemi á byggingartíma. Áhrifin verða því **nokkuð jákvæð**.

Áhrif á sveitarfélög

Aukin umsvif vegna byggingar álversins munu leiða til hærri atvinnutekna, aukinnar atvinnusköpunar og hærri tekna fyrir sveitarfélögin. Umsvif í verslun og þjónustu

koma til með að aukast vegna aukinnar eftirspurnar starfsfólks í iðnaði, auk starfsfólks í afleiddum störfum.

Á framkvæmdatíma fyrirhugaðs álvers verða áhrif á sveitarfélög því **nokkuð jákvæð**. Á þessu stigi verður þó fyrst og fremst um auknar tekjur vegna útsvars að ræða. Áhrifin munu dreifast um áhrifasvæðið þar sem ekki verða vinnubúðir með svefnaðstöðu við álverið og vinnuaflið því búsett vítt og breitt um áhrifasvæðið. Talið er líklegt að skipting áhrifa verði með þeim hætti að um 65% áhrifanna muni gæta í Reykjanesbæ, 20% í öðrum sveitarfélögum á Suðurnesjum og 15% á höfuðborgarsvæðinu. Gera má ráð fyrir að heildartekjur sveitarfélaga af útsvari á framkvæmdatíma hlaupi á hundruðum milljóna króna. Það fer svo eftir aðstæðum á vinnumarkaði á þeim tíma sem framkvæmdir stæðu yfir hvort um viðbótartekjur yrði að ræða eða hvort þær kæmu í stað annarra tekna.

4.2.2 REKSTRARTÍMI

Íbúapróun

Íbúapróun á Suðurnesjum hefur verið jákvæð hin síðari ár. Starfsemi fyrirhugaðs álvers kemur til með að styrkja enn frekar við þá þróun. Miðað við þær forsendur sem lagðar voru fram hér að framan um að fyrir hvert starf sem skapast vegna álversins fjölgi íbúum um tvo er áætluð hámarks íbúafjölgun sem leiðir af fyrirhuguðu álveri um 2.000 manns á áhrifasvæðinu. Vegna stærðar atvinnusóknarsvæðis kemur íbúafjölgun fram á öllu svæðinu en hafa ber í huga að ef um atvinnuleysi yrði að ræða þegar álverið hæfi rekstur yrði þessi tala nokkuð lægri. Líkur er á að búferlaflutningar ungs fólks til höfuðborgarsvæðisins minnki og brottfluttir sjái sér jafnvel hag í að snúa til baka í sína heimabyggð með tilkomu álversins.

Rekstur álversins mun því hafa **talsverð jákvæð áhrif** á íbúapróun með því að styrkja við þá þróun sem hefur verið við lýði á seinni árum.

Vinumarkaður

Gert er ráð fyrir að í heild muni skapast um 1.000 ný störf í tengslum við álver í Helguvík og er þá átt við störf í álverinu ásamt óbeinum og afleiddum störfum. Miðað við reynslu af sambærilegum verkefnum héraendis hefur komið í ljós að meirihluti starfsmanna kemur frá þéttbýliskjörnum sem næstir eru álverinu og hefur það til að mynda verið stefna Norðurláls að ráða fólk af Vesturlandi til vinnu að Grundartanga.

Viðbrögð á vinnumarkaði koma til með að ráðast að miklu leyti af því hver staða atvinnumála verður á Suðurnesjum, höfuðborgarsvæðinu og landinu í heild, þegar að rekstri kæmi. Margt bendir til að sú þensla sem verið hefur ríkjandi á vinnumarkaðnum undanfarin ár muni minnka þegar dregur nær rekstartíma fyrirhugaðs álvers.

Hafa ber einnig í huga að ástand á vinnumarkaðnum getur breyst með skjótum hætti og landslagið í atvinnumálum þegar að rekstri álversins kæmi gæti orðið frábrugðið því sem nú er. Sem dæmi um þetta eru þær aðstæður sem hafa skapast á vinnumarkaði á Suðurnesjum með brotthvarfi varnarliðsins. Að sama skapi má segja að uppbygging og rekstur álvers við Helguvík gæti komið að einhverju leyti inn sem mótvægi við þau störf sem töpuðust vegna þessara aðstæðna.

Samkvæmt framansögðu mun rekstur álversins hafa **talsverð jákvæð áhrif**, bæði bein og óbein, á vinnumarkað á áhrifasvæðinu og eru allar líkur á því að áhrifin verði mest áberandi á Suðurnesjum.

Sveitarfélög

Samkvæmt skipulagsáformum eru sveitarfélög á Suðurnesjum vel sett með framboð á lóðum fyrir framtíðarbyggingarsvæði og skipulag þeirra. Mikil uppbygging hefur átt sér stað á síðustu árum á svæðinu og er gert ráð fyrir að sú uppbygging haldi áfram hvort sem bygging fyrirhugaðs álvers komi til eða ekki. Álverið kemur þó til með að styrkja verulega við þessa framtíðarsýn og þá sérstaklega eftir þær aðstæður sem skapast hafa á svæðinu við brottför varnarliðsins. Þar hefur t.a.m. losnað mikið magn af fullbúnu íbúðar- og atvinnuhúsnæði. Með rekstri fyrirhugaðs álvers skapast aukin tækifæri á nýtingu þess húsnæðis sem gæti komið að góðum notum á næstu árum, jafnt á framkvæmda- sem og rekstrartíma álversins.

Sú grunngerð sem sveitarfélögin á Suðurnesjum hafa upp á að bjóða í dag sýnir að þau eru vel í stakk búin til að taka á móti nýjum íbúum á svæðið.

Sveitarfélögin á áhrifasvæðinu munu í gegnum margfeldisáhrif njóta útsvarstekna af störfum sem skapast með óbeinum eða afleiddum hætti vegna reksturs álversins. Eins verða auknar tekjur af lóða- og fasteignagjöldum álversins og tengdum byggingum.

Áhrif á sveitarfélögin verða bein, varanleg og **talsvert jákvæð** þar sem tekjur þeirra munu aukast af útsvari, fasteignasköttum og þjónustugjöldum.

5 HEIMILDASKRÁ

1. www.hagstofa.is. Heimasíða Hagstofu Íslands á veraldarvefnum.
2. Stefán Ólafsson, 1997. Rannsóknir á orsökum búferlaflutninga. Byggðastofnun.
3. www.vinnumalastofnun.is. Heimasíða Vinnumalastofnunar á veraldarvefnum.
4. Kanon arkitektar, 2003. Rammaskipulag Reykjanesbæjar, skipulagsáætlun. Unnið fyrir Reykjanesbæ.
5. www.fmr.is. Heimasíða Fasteignamats ríkisins á veraldarvefnum.
6. www.vogar.is. Heimasíða Sveitarfélagsins Voga á veraldarvefnum.
7. www.fss.is. Heimasíða Fjölbrautaskóla Suðurnesja á veraldarvefnum.
8. www.mss.is. Heimasíða Miðstöðvar símenntunar á Suðurnesjum á veraldarvefnum.
9. www.akademian.is. Heimasíða Íþróttakademiunnar á veraldarvefnum.
10. www.hss.is. Heimasíða Heilbrigðisstofnunar Suðurnesja á veraldarvefnum.
11. www.reykjanes. Upplýsingavefur Reykjanes á veraldarvefnum.
12. www.sss.is. Heimasíða Sambands sveitarfélaga á Suðurnesjum á veraldarvefnum.
13. www.hass.is. Heimasíða Reykjaneshafnar á veraldarvefnum.
14. www.sandgerdi.is. Heimasíða Sandgerðisbæjar á veraldarvefnum.
15. www.skip.is. Heimasíða Fiskifrétta á veraldarvefnum.
16. www.reykjanesguide.is. Heimasíða leiðsögumanna Reykjanes á veraldarvefnum.
17. Nýsir hf., 2002. Athugun á samfélagslegum áhrifum af stækkun álvers ISAL í Straumsvík. Unnið fyrir Íslenska álfélagið.
18. HRV, 2004. Rafskautaverksmiðja á Katanesi í Hvalfjarðarstrandarhreppi í Hvalfirði. Framleiðsla allt að 340.000 t á ári. Mat á umhverfisáhrifum. Unnið fyrir Kapla hf.